



**А.М. Васнецов.** СЕВЕРНЫЙ КРАЙ. Масло. Россия. XIX в.

В европейском искусстве образ природы обрел самостоятельное значение в XVI–XVII вв. и стал очень любимым, широко распространенным. В пейзаже художники увидели возможность воплощения огромного пространства человеческой души, всей гаммы переживаний и духовной сущности человека.

Пейзажи бывают чрезвычайно разнообразны, и прежде всего их можно разделить по сюжету, который принято называть *мотив пейзажа*, что сразу напоминает о музыке. Слово «мотив» мож-

но перевести с французского как «побуждение», то есть причина, объект интереса художника. Например, это может быть мотив дороги, мотив реки, леса, далей, морской или городской пейзаж. Пейзажи, в основе которых лежит один и тот же мотив, тем не менее создают совершенно разные образы природы.

Еще необходимо понимать, что границы между всеми жанрами условны, и всегда существуют произведения, определение жанра которых носит спорный характер. Особенно это касается современного искусства.

**А.И. Куинджи.** НОЧНОЕ. Масло. Россия. XIX в.

Понятие жанра в искусстве помогает нам сравнивать произведения между собой по содержанию, размышлять о них.





М.В. Нестеров. ОСЕННИЙ ПЕЙЗАЖ. Масло. Россия. XX в.

## ВОПРОСЫ И ЗАДАНИЯ

1. Какие жанры в изобразительном искусстве тебе известны? Подумай, какие жанры характерны для скульптуры, а какие нет и почему. А для графики?
2. На каком основании выделяются жанры в изобразительном искусстве? Как ты объяснишь разницу между тем, что изображено, и содержанием произведения?
3. Какие пейзажные мотивы ты можешь назвать?
4. На представленных репродукциях — мотив реки. Как ты воспринимаешь содержание этих замечательных картин русских художников? Как по-разному раскрывают они свое понимание красоты и величия природы?



# Изображение пространства

Сегодня нам понятно, что пейзаж — это прежде всего изображение пространства. Но понимание способов изображения пространства было разным в различные эпохи.

В эпоху Древнего Египта изображения никогда не создавали иллюзию прорыва стены, а следовали вдоль ее плоскости, располагаясь рядами, подобно строкам письма, — фризами. Изображения словно мерно шествовали, ритмически повторяя жесты. При этом величина фигуры указывала на ее значимость: самыми крупными были боги и фараоны. В этой системе изображалось всегда «что-то», то есть то, что предметно, а даль, протяженность земли и воздуха не передавались, будто сами по себе и не существовали. Пространство в древнем искусстве было пустотой, то есть «ничем», ведь оно не вещь, а отсутствие вещи. И каждая часть изображения переносилась на плоскость не в том виде, в котором она предстает глазу, а в том, который наиболее выражает ее суть.



Настенная роспись.  
Древний Египет

Древние египтяне совмещали в одном изображении вид сверху, вид спереди и вид в профиль.

САД И ПРУД.  
Настенная роспись.  
Древний Египет.  
II тыс. до н. э.











ЧУДО АРХАНГЕЛА МИХАИЛА  
О ФЛОРЕ И ЛАВРЕ.  
Икона. Россия. XV в.

Искусство Средних веков стало по преимуществу религиозным и по сюжетам, и по назначению. Изображения несли символический и рассказывающий, повествовательный смысл. При этом они должны были воздействовать на чувства воспринимающего, поэтому их музыкальная, ритмическая организация поднялась на высочайший уровень.

У пространства иконы свои законы построения. Икона будто открывается навстречу стоящему перед ней человеку. Линии в иконе, если их продолжить, сходятся впереди — на молящемся человеке, как бы замыкаются им и, наоборот, расширяются в пространстве иконы. Такой метод принято называть обратной перспективой.

В эпоху Возрождения в европейском искусстве возобладал интерес к изучению реально наблюдаемого мира и личности человека. Эти устремления потребовали создания нового изобразительного языка на основе обращения к искусству Античности. И вот появилось «окно», через которое художник посмотрел вдаль, и родились понятия **точка зрения** и **линия**

**горизонта** — линия положения глаза человека, наблюдающего все видимое из определенного места. Художники стремились изобразить расстояние, используя правило уменьшения предметов по мере удаления их от наблюдателя. Пространство, уходящее вдаль, стало изображаемой реальностью.

Теперь пространство в картине стали строить по строгим законам перспективы, размещая в нем в соответствии с этими правилами и людей, и здания, и горы. Чтобы этому научиться, итальянский архитектор Леон Баттиста Альберти придумал такой способ изображения: «Перспектива есть не что иное, как наблюдение местности или предметов сквозь прозрачное стекло, на поверхности которого и рисуются лежащие за ним предметы». То есть художник представляет себе **картинную плоскость** как бы прозрачной, а все, что изображается на ней, — расположенным позади этой плоскости.

Правда, очень скоро художники осознали, что плоскость картины не «прозрачная завеса» и не «открытое окно». Пространство, изображаемое в картине при помощи перспективы, — это особый мир, построенный и организованный художником так, чтобы вызвать у нас определенные впечатления, а соответственно мысли и переживания. Именно умение объединить изображение в единую композицию есть воплощение виртуозности мастера.



«Сетка Альберти» для исследования перспективных сокращений





**П. Брейгель Старший.**  
ОХОТНИКИ НА СНЕГУ. Масло.  
Нидерланды. XVI в.

Теперь ты знаешь, что только неискушенному в живописи человеку может показаться, что художник пишет «просто, как видит». В действительности способов передавать пространство на плоскости существует множество. Применение того или иного способа изображения пространства является формой выражения определенного содержания. Оно обусловлено мироощущением художника и его эпохой.

## ЗАДАНИЯ

1. Рассматривая репродукции к теме, постарайся объяснить, как в каждом случае художник понимает пространство.
2. Объясни, как ты понимаешь понятия «картинная плоскость», «точка зрения», «точка схода», «линия горизонта», «высота линии горизонта».
3. Изготовь себе «сетку Альберти» — рамку с прозрачной пленкой, на которую нанесены прямые перпендикулярные линии. Теперь проведи исследовательскую работу с использованием этой рамки и проверь для себя правила перспективы, наблюдая их в помещении, глядя вдаль из окна и на улице. Сделай графические наброски своих наблюдений.



# Правила построения перспективы. Воздушная перспектива



Низкий горизонт

Высокий горизонт



М. Хоббема. ДОРОГА. Масло.  
Голландия. XVII в.

СПРАВА: схема построения  
перспективы в картине



ПЕРСПЕКТИВА — учение о способах передачи пространства на плоскости изображения.

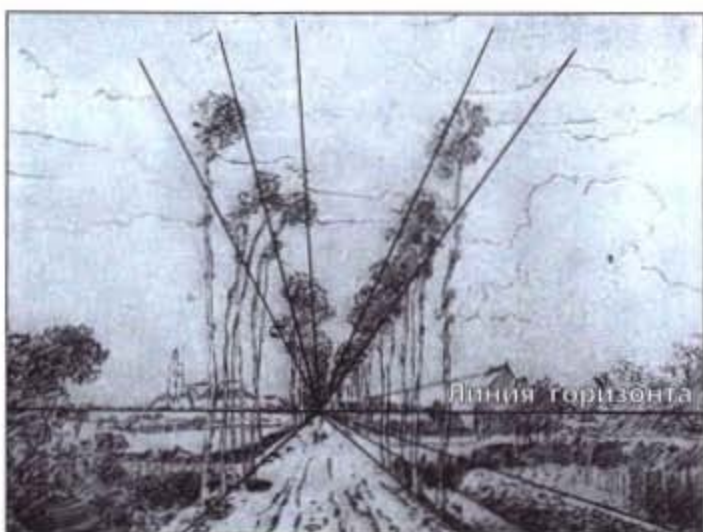
Основные правила линейной перспективы тебе уже известны:

— предметы, уходящие вдаль, уменьшаются в размере;

— параллельные линии сходятся в точке схода на линии горизонта (линии наших глаз).

*Линия горизонта* бывает высокой и низкой, и очень важно понимать, что это средство выразительности. Для передачи земных далей нужна высокая точка зрения — вид с горы. А при низкой точке зрения, когда линия горизонта расположена у нижнего края картины, мы видим просторы небес. Посмотреть на землю сверху, подобно птице, или снизу, когда деревья выглядят большими и величественными, — это выбор художника.

*Точка схода*, ее положение тоже сильно влияет на характер образа. Смещение точки схода от центра вправо или влево придает изображению ощущение движения. Любое симметричное изображение — самое неподвижное.







**М.Н. Воробьев.** ИТАЛЬЯНСКИЙ ПЕЙЗАЖ.  
Масло. Россия. XIX в.



**А. Карраччи.**  
ПЕЙЗАЖ.  
Тушь,  
акварель.  
Италия.  
XVI в.

Для изображения пространства нам также необходимы **правила ВОЗДУШНОЙ ПЕРСПЕКТИВЫ**.

Воздух, заполняя все пространство, окутывает все предметы — то, что удалено, мы видим сквозь его толщу. Поэтому первое правило: по мере удаления планов тон теряет свою насыщенность и контрастность, светлеет.

Второе правило об изменении цвета предметов по мере удаления: окутанная воздухом даль голубеет. Вспомни о пространственных свойствах цвета: теплые цвета выступают, кажутся ближе, а холодные — отступают.

Художники эпохи Возрождения первыми разработали правило деления пространства на планы: ближний план — теплый и контрастный; средний — самый разработанный, тона мягче; дальний — светлый, обобщенный, все сливается в общей воздушной дымке.

## ВОПРОСЫ И ЗАДАНИЯ

1. Найди среди картин, представленных в учебнике, примеры высокой и низкой линии горизонта. Чем обоснован, по твоему мнению, выбор художником именно такой точки зрения? Вспомни случаи из твоей жизни, когда можно было рассматривать пейзаж сверху или, наоборот, когда природа представляла перед тобой увиденная с низкой точки зрения.
2. Подумай и объясни, как влияет на изображение природы выбор формата — горизонтального или вертикального, удлиненного или квадратного. Найди в учебнике соответствующие примеры картин.
3. Для выполнения задания тебе потребуется только черная и белая гуашь (задание также можно выполнить углем). Сначала, плавно изменяя тон неба и земли от ближнего плана к линии горизонта,образи уходящее вдаль пространство. А затем наполни его: пусть извивается убегающая вдаль дорожка, а вдоль нее вырастают близкие и далекие деревья. При этом не забудь о правилах линейной и воздушной перспективы.



# Пейзаж — большой мир

В европейском искусстве пейзаж как самостоятельная картина возник с распространением станковой живописи в XVI—XVII вв. Впервые пейзажная живопись появилась очень давно — в Древнем Китае. Китайский художник писал природу не для украшения комнат и не для иллюстрации текстов, его цель состояла в том, чтобы вызвать глубокие размышления. Картины на шелковых свитках хранились в драгоценных шкатулках и извлекались оттуда для того, чтобы неторопливо погрузиться в созерцание так же, как открывают поэтический сборник, чтобы погрузиться в чтение стихов.

Мировоззрение Древнего Китая требовало уважения к природе и ее силам. Именно поэтому художники уделяли серьезное внимание изучению природных форм. Горы, вода, деревья и цветы были для них духовными символами. Они старательно их изучали и овладели умениями изображать их с тем же совершенством, как и писать иероглифы. Но при этом их картины не были видом конкретной местности. Мастер не писал пейзаж с натуры, он создавал обобщенный образ. Для изображения природных

**Го Си.** ГОРЫ ОСЕНЬЮ ПОСЛЕ ДОЖДЯ.  
*Шелк, тушь с размывкой. Китай. XI в.*







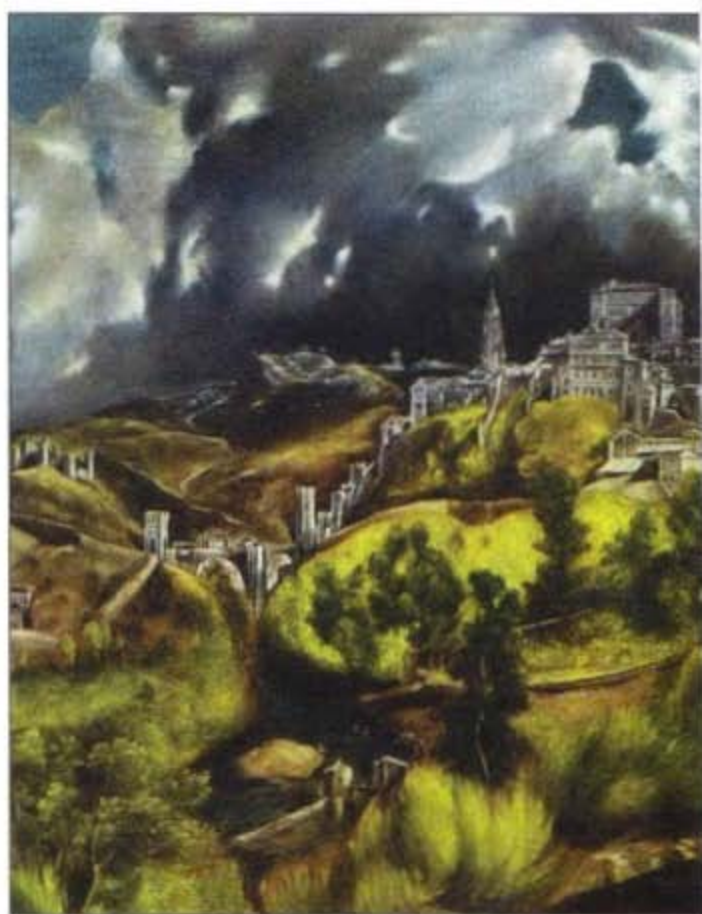
**В. Тобиас.** ПЕЙЗАЖ. Тушь с подкраской.  
Голландия. XVII в.

**Эль Греко.** ВИД ТОЛЕДО. Масло.  
Испания. XVI в.

форм он часто пользовался всего лишь черной тушью, которую заставлял звучать во всех возможных оттенках, используя технику мягких размывов.

Мир, увиденный китайским художником в его огромности, диктовал особые законы построения пространства. Художник смотрел на природу словно с высокой горы, и высокий горизонт усиливал ощущение бескрайности мира, разделенного на планы пеленой тумана.

Европейский художник, обратившись к созданию картины-пейзажа, тоже сначала писал вовсе не конкретное место. Он сочинял величественный образ большого мира. Художник чувствовал себя как бы архитектором построения панорамы земного пространства. Он создавал пейзаж вообще: горы — это идея гор, роскошные деревья не имеют породы, здесь нет времени, нет конкретного состояния. Зато есть возвышенный строй и чувство значительности мира. Такой пейзаж может нести в себе образ героический и образ идиллии, воплощающий







**И.К. Айвазовский.**  
НЕАПОЛИТАНСКИЙ ЗАЛИВ. *Фрагмент.*  
Масло. Россия. XIX в.

идею гармонии. Ему на смену пришел романтизм — искусство порыва и страсти, выражения могущества неподвластных человеку сил природы и силы чувств и воли человека.

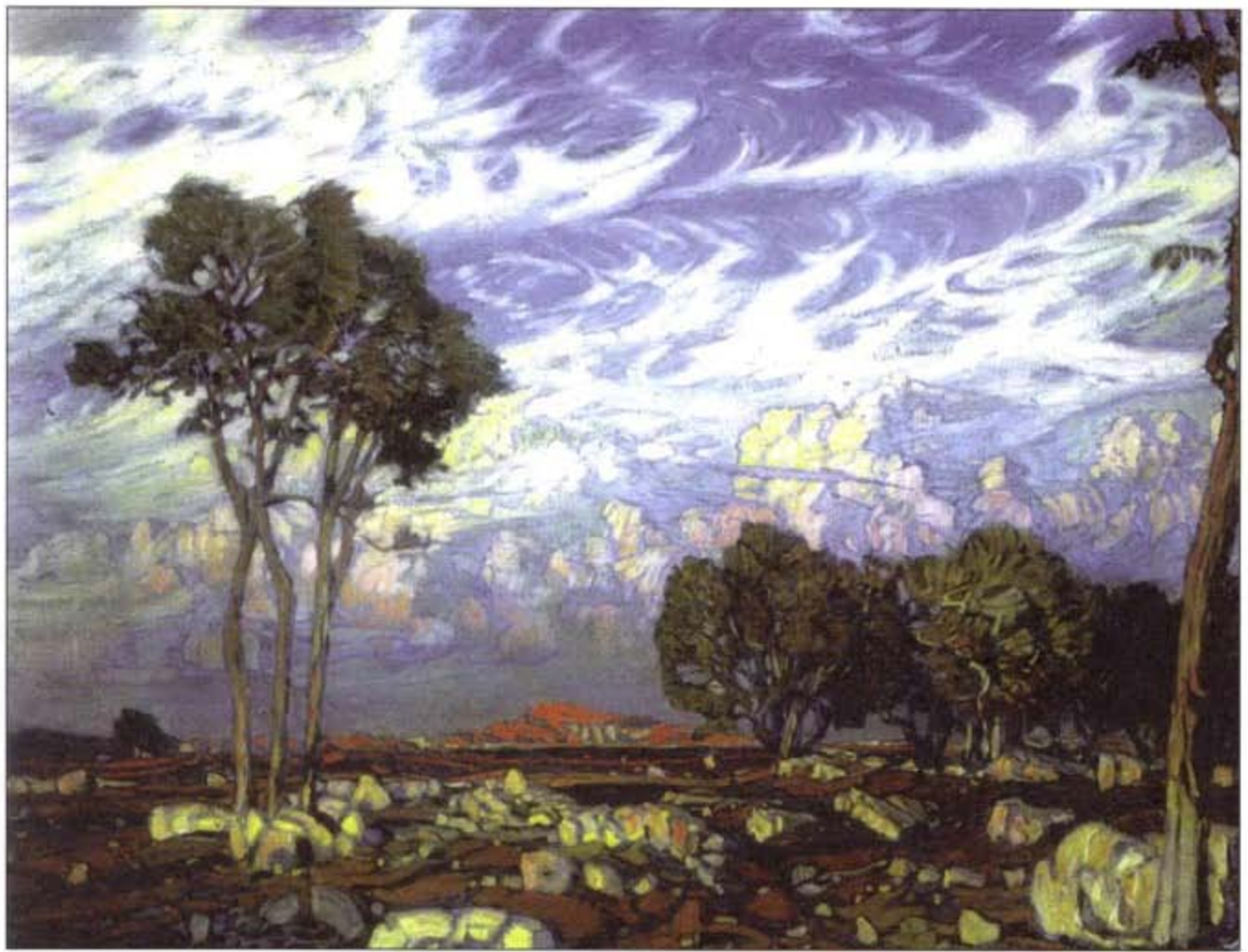
Романтическим художником был замечательный русский маринист (художник, изображающий море) Иван Константинович Айвазовский. В изображении морской стихии, в бесконечном разнообразии морских мотивов он не знал соперников. И сегодня морские пейзажи Айвазовского привлекают воодушевлением, радостью вдохновения, которое всегда исходит от бушующего или безмятежного моря этого удивительного мастера.

К романтическому пейзажу обращались многие художники и позднее. Присутствует он и в современном искусстве.

**И.К. Айвазовский.**  
ДЕВЯТЫЙ ВАЛ.  
Масло







К.Ф. Богаевский. ПОСЛЕДНИЕ ЛУЧИ. Масло. Россия. XX в.

## ЗАДАНИЯ

1. Творческое задание по живописи: создай романтический пейзаж. Это может быть борение стихий земли и неба, водных и небесных стихий, гроза и буря. Но может быть и торжественная возвышенность тишины расстилающегося вдаль большого природного мира. Может быть, твою работу следует назвать «Дорога в большой мир» или «Путь реки». А еще лучше сделать два контрастных пейзажа. Продумай образ, который ты хочешь создать. Можно сделать маленький карандашный эскиз. Однако саму работу не надо рисовать карандашом, пиши сразу краской, создавая среду и пространство, а потом вписывая в него деревья или горы, облака и тучи, уходящую дорогу или реку, соблюдая тональные соотношения пространственных планов.
2. Графическое задание: нарисуй дорогу или путь реки, уходящее вдаль пространство большого мира. Работа может быть выполнена тушью или гелевой ручкой, можно ввести тонирование планов с помощью одной темной акварельной краски.



# Пейзаж настроения. Природа и художник



**К. Моне.** ВПЕЧАТЛЕНИЕ. ВОСХОД СОЛНЦА.  
*Масло. Франция. XIX в.*

Со временем и свет дневного солнца, и мокрый туман, и свет восхода и заката — зыбкие и тонкие изменения в природе — приходят в искусство пейзажной живописи.

В спорах о творчестве, новом художественном видении мира рождалось новое направление — импрессионизм. Это название возникло от французского слова «впечатление». Так называлась одна из картин Клода Моне, который первым стал писать пейзажи прямо на воздухе — на пленэре. Он создавал целые живописные циклы — серии картин, в которых один и тот же вид предстал в разных погодных условиях и в разное время суток.

Художники открыли, что, когда мы наблюдаем природу на открытом воздухе, мы не видим отдельных предметов, обладающих каждый своим собственным цветом, а скорее видим некую красочную смесь, рождающуюся в нашем глазу или, вернее, в нашем сознании. На открытом воздухе мы обычно не замечаем тех тонкостей светотени, которые стали уже привычными, при изображении предметов. Четкие контуры исчезают. На солнце контрасты становятся резкими, а



**К. Моне.** РУАНСКИЙ СОБОР ВЕЧЕРОМ.  
*Масло*

**К. Моне.** ПОРТАЛ. РАННЕЕ УТРО.  
*Масло*

**Э. Мане.**  
К. МОНЕ В СВОЕЙ ЛОДКЕ-МАСТЕРСКОЙ.  
*Масло. Франция. XIX в.*







в сумерках предметы сливаются в общее цветое пятно. Тени вовсе не выглядят черными или коричневыми, они наполнены цветом.

У художника, стремящегося уловить изменчивые состояния в природе, нет времени смешивать краски на палитре. Он наносит их прямо на холст, быстрыми мазками чистых цветов, заботясь о правде общего впечатления. Именно в это время вошло в употребление выражение «пейзаж настроения». Это значит, что художник, тонко чувствуя цветовые отношения, вызванные в природе освещением, временем суток и состоянием воздуха, научился воссоздавать их на холсте.

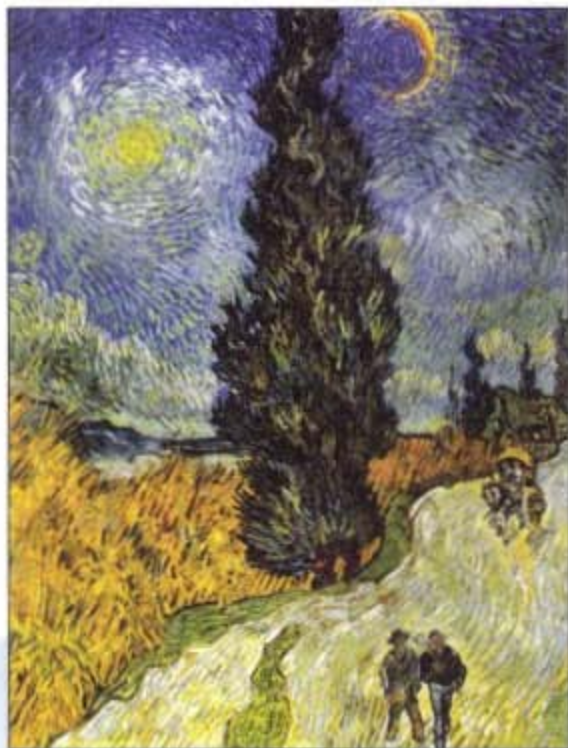
Можно сказать о двух потребностях души, которые пробуждают творчество художника. Это желание передать впечатления от окружающей действительности и потребность выразить свои особенные переживания, свой внутренний мир.

**П. Синьяк.** ЖЕЛТЫЙ ПАРУСНИК. Масло. Франция. XIX в.

**А. Сислей.** САД ОШЕДЕ МОНЖЕРОН. Масло. Франция. XIX в.







Стремление передать в картине личностное восприятие жизни воплотилось в творчестве постимпрессионистов.

Необычайно эмоциональное видение мира принес в живопись Винсент Ван Гог. С помощью ритмической организации цветных мазков он, обостряя состояния природы, выражал напряжение собственных чувств, свое взволнованное вдохновение.

**В. Ван Гог.** КИПАРИС. *Масло. Франция. XIX в.*

**В. Ван Гог.** КРАСНЫЕ ВИНОГРАДНИКИ В АРЛЕ. *Масло*





Поль Сезанн, наоборот, мимолетным впечатлением импрессионистов противопоставлял напряженную работу мысли и чувства, приводящую впечатления от природы в систему — организованную цветом композицию пространства.

Творчество этих художников сильно повлияло на дальнейшее развитие искусства, заложило основы новых направлений живописи в XX в.

П. Сезанн. ГОРА СЕНТ-ВИКТУАР. Масло.  
Франция. XIX в.



## ЗАДАНИЯ

1. Тебе предстоит создать пейзаж — передать утреннее или вечернее состояние природы. Вначале вспомни, приходилось ли тебе наблюдать природу рано утром или вечером, на закате. Опиши свои впечатления.

Задание надо начинать с изображения неба и земли, создавая красками только общую цветовую среду — общее колористическое настроение (вспомни, что такое колорит). И только потом надо вписать туда деревья (ближние и дальние), дорогу, облака в небе...

Утром свежо и прохладно, и краски неяркие, нежные и холодные — розовые и голубые, ночные сумерки уходят вместе с молочно-белым, бежевым или серебряным туманом. А вечером наоборот: и земля и облака освещены теплом, и наступают густые синие и фиолетовые тени. Освещенная зелень приобретает оранжевый и даже малиновый цвет. Солнце освещает кроны и стволы, дорогу, облака в небе.

Свет бывает ярким и мягким, его сила определяется контрастом тона (темное — светлое) и контрастом цвета (теплое — холодное). Вспомни также, что такое контраст дополнительных цветов.

Важное значение имеет направление и характер мазков, которыми ты кладешь краску. Они могут быть энергичными или текучими, мягкими; мелкими или широкими, размашистыми. Мазки создают фактуру, которая тоже выражает твоё настроение, твою волю, которые ты вкладываешь в изображение пейзажа.

2. Подумай и объясни, какое цветовое состояние характерно для каждого из пейзажей — «Пасмурный день», «Солнечный полдень», «Лунный свет». Напиши красками выбранный мотив.

Найди в учебнике и рассмотри репродукции картин, которые смогут тебе выполнить задание.

3. Выбери стихи с описанием состояния природы и напиши пейзажно-настроение.



# Пейзаж в русской живописи

Пейзаж в русском искусстве начал зарождаться с начала XIX в., тогда представления о красоте природы были романтическими — прекрасными казались лишь далекие теплые страны.



**Г.В. Сорока.** РЫБАКИ.  
Масло. Россия. XIX в.

**А.Г. Венецианов.** СПЯЩИЙ ПАСТУШОК.  
Масло. Россия. XIX в.



Впервые образ русской природы появился в творчестве А.Г. Венецианова. Он создал на своих полотнах поэтический, идеальный, дышащий спокойствием мир сельской жизни, где нет страданий и тяжести труда. На полотне «Спящий пастушок» вместе с мальчиком тихо и светло дремлет безыскусная природа. Это скорее мечта, чем реальность, мечта о гармонии и счастье.

Григорий Сорока был талантливым учеником Венецианова. Его картины полны тихой грусти и невысказанной печали. Человек и природа в этом мире подчинены единым законам, слиты. Он изображал родные места как часть мира,



воплощающего счастье, которое, по его мнению, так и не удается найти в реальной жизни.

Когда была впервые выставлена картина Алексея Саврасова «Грачи прилетели», ее назвали «весной русского пейзажа». А.К. Саврасов первый увидел окружающий мир задушевым взглядом простого человека и тем самым совершил чудо, он открыл людям глаза на удивительную красоту и поэзию того, что считалось некрасивым.

Замечательный художник-пейзажист Федор Васильев прожил очень недолгую жизнь — всего 23 года. Его работы воплощают тонкие наблюдения за изменчивостью природы, передают ее дыхание, едва уловимые перемены погоды.



**А.К. Саврасов.** ГРАЧИ ПРИЛЕТЕЛИ.  
Масло. Россия. XIX в.

**Ф.А. Васильев.** МОКРЫЙ ЛУГ.  
Масло. Россия. XIX в.







С середины XIX в. начался расцвет русской пейзажной живописи. Перед художниками стояла задача раскрыть своеобразие красоты нашей земли, создать в искусстве ее поэтический образ, выражающий традиционные народные представления, отвечающий чувствам и пониманию жизни населяющих ее людей.

В художественном открытии русского пейзажа особая роль принадлежит Ивану Ивановичу Шишкину. Он воспел нашу природу как эпически мощную, богатырскую землю с вольным размахом равнин, любовно возделанных человеком, и величием лесов.

**И.И. Шишкин.**

ПОЛДЕНЬ. В ОКРЕСТНОСТЯХ МОСКВЫ.

*Масло. Россия. XIX в.*

**И.И. Шишкин.** ДУБОВАЯ РОЩА.

*Масло*







В своих картинах Шишкин радуется могучей силе произрастания и показывает русскую природу как великое благо, дарованное человеку. Шишкинский идеал — в неумном размахе природы, в наслаждении богатством всего, что наполняет ее жизнью.

В приволье картин Шишкина огромная сила жизнеутверждения, не существовавшая до него в искусстве русского пейзажа. Его жизнелюбие выразилось не только в передаче величия природы, но и во внимании к ее самым малым деталям, так любовно изображаемым им.

Самый проникновенный русский художник-пейзажист, несомненно, Исаак Ильич Левитан. И самый значительный.

**И.И. Левитан.** БУРНЫЙ ДЕНЬ.  
*Масло. Россия. XIX в.*

**И.И. Левитан.** ПОСЛЕДНИЕ ЛУЧИ СОЛНЦА.  
*Масло*

**И.И. Шишкин.** РОЖЬ.  
*Масло*







**И.И. Левитан.**  
**ВЕЧЕРНИЙ ЗВОН.**  
*Масло*

Левитан — великий лирик. Ему нравились слова М.Ю. Лермонтова: «С природой одною жизнью он дышал...» Левитан обладал особой чуткостью в понимании состояний природы, они находили отклик в его душе. Для Левитана природа — второе «я». Он глубоко изучил ее и воплотил в высокой поэтической форме. В его картинах запечатлено самое характерное, понятное и близкое для всех, и в то же время это пейзажи настроения, в которых остро выражено личное чувство. Его живопись прозрачных чистых цветов мелодична, она сродни народной песне. В ней звучит и печаль, и нежность, и жажда воли. В пейзажной живописи Левитана как бы воплотилась русская песня и все то народное, глубинное, что составляет самую основу общей души.

Первый период творчества художника проходил в основном в Подмоскovie. Когда он приехал на Волгу, его поразили ее просторы. Здесь он обрел творческую зрелость, в работах стали чувствоваться философские настроения.

Любимым местом Левитана, где ему лучше всего работалось, стал живописный городок Плес. Самые разные уголки Пlesa и его окрестностей изображал художник. Одна из самых замечательных его кар-



тин — «Вечерний звон». В ней передано ощущение природы, когда предзакатное успокоение дарит чувство тихой радости и вечерний звон колоколов плывет над землей, словно повторяясь в движении облаков и отражениях реки. Тихое, почти молитвенное состояние вызывает этот пейзаж...

Отрадное приятие природы и взволнованность поэтического образа несет в себе картина «Весна. Большая вода». Она созвучна музыкальным образам П.И. Чайковского — великого композитора и современника Левитана.



**И.И. Левитан.**  
ВЕСНА.  
БОЛЬШАЯ  
ВОДА.  
*Масло*





**И.И. Левитан.** ОСЕННИЙ ДЕНЬ.  
СОКОЛЬНИКИ. *Масло*

Самое масштабное произведение Левитана — «Над вечным покоем». В картине воплотились размышления художника о противоречивости бытия, о вечности мира и бренности человеческой жизни и в то же время о силе вдохновения.

Творчество Левитана оказало огромное влияние на дальнейшую судьбу русской пейзажной живописи.

**И.И. Левитан.** НАД ВЕЧНЫМ ПОКОЕМ.  
*Масло*







И.И. Левитан. ОЗЕРО. РУСЬ. Масло

## ЗАДАНИЯ

1. Напиши красками пейзаж «Страна моя родная» или «Дали моей Родины». Сначала, опираясь на впечатления из своей жизни, выбери настроение, состояние в природе, которое ты хочешь передать. Какое это время года? У нас ярко проявляют себя все четыре времени года, природа каждый раз одевается в совершенно разные по цвету наряды, и в этой изменчивости ее особая красота. Как различаются по цвету весна и осень? Какой колорит может выразить весеннее настроение природы? Начни работу с изображения земли и неба, создавая общее колористическое настроение пейзажа, и лишь затем впиши в него деревья, реку, уходящую вдаль дорогу.
2. Выбери описания настроения природы в стихах А.С. Пушкина, Ф.И. Тютчева, С.А. Есенина и напиши пейзаж красками, стремясь через цвет и ритм построения своей работы передать поэтический образ.
3. Напиши пейзаж-настроение «Весенний мотив», «Весеннее утро», «Весенний ветерок» или «В преддверии лета». Помни, что надо выразить состояние природы, отвечающее заданному поэтическому настроению, а не перечислять предметы и деревья. Тебе нужны краски гуашь с чистыми белилами в наборе, крупные кисти и большой лист бумаги.



# Пейзаж в графике

Самый распространенный вид пейзажной графики — это *зарисовки* и *наброски*, которые художники делают постоянно, фиксируя свои впечатления. Такие рисунки, сделанные карандашом, пером или углем, разнообразные по мотивам и авторскому видению, сопровождают работу каждого мастера и служат ему творческой кладовой, то есть материалом для создания законченных произведений. Но и сами эти наброски, выполненные мастерами, очень ценны. Подвижные, росчерковые линии передают непосредственность впечатлений и неповторимость переживаний художника-автора.

Развитие графики тесно связано с искусством создания книги. Когда с конца XV в. появляются печатные книги, гравюрные оттиски становятся доступными широкому кругу людей. Мастера-гравёры все большее внимание уделяли разнообразию и выразительности штриха — графической разработанности и орнаментальности изображения.

Со временем самостоятельное значение графики только возрастало. В графике линия и разнообразный штрих постоянно сопутствуют друг другу, образуя тональные пятна и различные фактуры. Их ритмические построения позволяют создавать бесконечное разнообразие графических образов.



**Рембрандт.** ПЕЙЗАЖ.  
Офорт. Голландия. XVII в.

**И.И. Левитан.** ПЕЙЗАЖ.  
Набросок пером



**Ю.И. Пименов.** РАЗЛИВ.  
Набросок пером. Россия. XX в.







**В. Ван Гог.** ПЕЙЗАЖ. *Набросок пером. Франция. XIX в.*

**В.А. Фаворский.** ИЛЛЮСТРАЦИЯ К «СЛОВУ О ПОЛКУ ИГОРЕВЕ». *Гравюра. Россия. XX в.*







Ю.И. Пименов. ПЕЙЗАЖИ.  
Наброски пером

В.М. Конашевич. ДУБ.  
Гравюра. Россия. XX в.



## ЗАДАНИЯ

### 1. Выполни графическую работу «Весенний пейзаж».

Работа может быть выполнена самыми разными графическими материалами: простым карандашом, углем, тушью. Это может быть монотипия или гравюра наклейками, а также граттаж.

Прежде чем начать работу, надо определить ее мотив и какое именно состояние и настроение ты хочешь передать. Опирайтесь необходимо на реальное, пережитое тобой впечатление.

Выбери, что в твоей работе будет главным, то есть центром внимания зрителя. Возможно, твой пейзаж будет разворачиваться вглубь, и поэтому тебе надо построить передний и дальний планы. Очень важно чувствовать ритм основных пропорций — он определит строй твоей работы. Теперь можно разрабатывать детали, создавая фактуры разнообразными штрихами, сочетая линии и пятно.



2. Сделай натурные пейзажные наброски и зарисовки карандашом или ручкой. Весеннее пробуждение можно увидеть и в городе. Испытай свое умение наблюдать и поэтически видеть окружающий мир.
3. Выполни графический пейзаж в технике граттажа или монотипии.



Е.И. Куманьков. МОСТ. Уголь.  
Россия. XX в.

Н.С. Гаев. ОЧАРОВАНИЕ.  
Гравюра. Россия. XX в.



**Граттаж** (в переводе с французского языка — «царапать») — это способ выполнения рисунка путем процарапывания пером или острием резака бумаги, окрашенной тушью. Под тушью может быть еще слой подкраски цветными карандашами или акварелью.

**Монотипия** выполняется так. Покрой влажной и густой краской лист бумаги (или пластмассовую дощечку), положи на него еще лист бумаги и нарисуй на нем сверху карандашом линейный рисунок. Затем прогладь его пальцами или боком ладони там, где это имеет смысл, с разной силой нажима. Теперь аккуратно сними листок с отпечатком пейзажа. Эта техника требует умения экспериментировать.



# Городской пейзаж



**А. Лоренцетти.** АЛЛЕГОРИЯ ДОБРОГО ПРАВЛЕНИЯ. Фреска. Италия. XIV в.

**П. Гонзага.** АРХИТЕКТУРНАЯ ФАНТАЗИЯ. Россия. XIX в.

Город — это не мир природы, но виды города принято называть **городским пейзажем**. И конечно, чем большее значение в жизни людей приобретал город, тем более значимое место он занимал в творчестве художников. Впервые достоверное изображение города появилось в период готики. В искусстве Возрождения, а затем и в более поздние времена художники, увлекаясь пространственными перспективными построениями, часто изображали несуществующую, придуманную архитектуру. Потом появились мастера, которые, наоборот, создавали очень точные панорамные городские пейзажи. Они получили название **ведута**.

В русском искусстве одним из первых мастеров городского пейзажа был Федор Яковлевич Алексеев. В 1800 г. он получил задание императора Павла I запечатлеть виды Москвы, исполнение







**Ф.Я. Алексеев.** ВИД ДВОРЦОВОЙ НАБЕРЕЖНОЙ ОТ ПЕТРОПАВЛОВСКОЙ КРЕПОСТИ.  
*Масло. Россия. XIX в.*

**Ф.Я. Алексеев.** УЛИЦА В МОСКВЕ. *Акварель*





которых принесло ему широчайшую известность. Он оставил нам яркий образ Москвы еще до пожара 1812 г. А Петербург он изображал совсем по-другому, подчеркивая спокойствие и строгое величие его видов.



Ф. Мазерель. ГОРОД. ОКНА.  
Гравюра. Бельгия. XX в.

А.В. Кокорин. УЛИЦА МОСКВЫ.  
Рисунок пером. Россия. XX в.



Совершенно новое значение образ города приобрел в творчестве художников, создавших объединение вокруг журнала «Мир искусства» (с 1898 г.). Город здесь обрел таинственную одушевленность, изменчивость настроений.

А в творчестве бельгийского художника Ф. Мазереля громады города-монстра подавляют человека, лишая его естественной, размеренной жизни в природной среде.

В русском искусстве XX в. изображения города чрезвычайно многолики и в живописи, и в графике. Городской пейзаж сегодня привлекает внимание очень многих художников, ведь большинство людей живет в городах. Ныне города — это ритмы стандартных многоэтажных домов, но еще остаются уютные улицы с небольшими и разнообразными постройками. Художников всегда привлекает разнообразие этих форм и конструкций. Увлекателен и сам быт этих улиц, наполненных непрерывным движением.

## ЗАДАНИЯ

1. Рассмотрите графические зарисовки города, они выполнены в разной технике. Сделайте в свободное время несколько зарисовок реальных улиц. Тема работы может звучать так: «Наш город» или «Улица моего детства». Ваша главная задача — образное решение города, умение по-новому его увидеть. Не надо слишком сосредотачиваться на учебной задаче построения перспективы и перечисления всех дета-





**В.А. Фаворский.** ВИД НА НОВОСПАССКИЙ МОНАСТЫРЬ. Гравюра. Россия. XX в.

лей. Изучение произведений многих художников, которые прекрасно знали и умели использовать все законы перспективы, показывает, что они порой их нарушали ради выразительности образа: то стены и своды вздымаются выше, чем по правилам, то высокий горизонт уводит нас в глубь двора или уютной улочки. Очень важно умело выбрать наиболее интересную точку зрения и увидеть все в целом. И помни: умный поэтический вымысел может быть правдивее до-тошной точности.

- 2.** Создай городской пейзаж в технике аппликации. Подбери бытовую бумагу разной фактуры двух — четырех цветов. Вырезая силуэты, совмещая и накладывая их друг на друга, дополняй более мелкими ажурно вырезанными деталями или графическими дорисовками. А еще лучше включить в коллаж и объемную бумажную пластику. Это задание может быть выполнено как коллективное панно.



# Выразительные возможности изобразительного искусства. Язык и смысл

Художественное произведение всегда не просто описывает окружающий мир, а создает свой мир, отличный от реального. Этот мир может быть очень похож на действительность и может быть фантастическим, придуманным, однако он все равно соотносится с реальностью.

Мир художественного произведения организован волей художника. Каждый элемент этого мира нераздельно слит со смыслом и несет в себе решение образа. Образ всегда обращен одновременно и к чувству, и к разуму.

Идеи художественного произведения живут во времени. Они рождаются в определенную эпоху и в определенных обстоятельствах, а потом продолжают жить в иных эпохах и при совершенно иных обстоятельствах, которые автор не мог предугадать. Для новых зрителей некоторые идеи, которые автору казались главными, могут отойти на второй план, стать несущественными. И наоборот — новый опыт жизни освещает произведение и создает в нем новые смыслы. Произведения воспринимаются зрителем, обладающим своим опытом понимания современной ему действительности, но ему нужны специальные знания, чтобы освоить опыт жизни, передаваемый через искусство. **Произведение — это всегда диалог между художником и зрителем.**

Роль художника — придать зримую форму мысленным образам, воплотить их в пространственный и осязаемый образ. То, что мы видим, то, как мы понимаем видимое, на что обращаем внимание, что ценим и чем любим, в большой мере зависит от нашего знания и понимания искусства. Издавна важная роль художника состояла в том, что он помогал людям видеть мир. Многие даже не догадываются, как много труда художники вложили в дело видения и на протяжении веков дали нам огромный запас организованных этим видением жизненных смыслов.

Искусство влияет на жизнь каждого человека, знает он о том или нет, потому что оно существенно влияет на жизнь общества в целом.

Искусство участвует в формировании образа предметной среды нашей жизни, в организации нашего общения. А значит, оно строит самого человека. Общение с искусством — это творчество, которое позволяет открывать в себе самом новые чувства и мысли, способность понимать окружающих людей, проникать в строй души предшествующих нам поколений.





**В.М. Сидоров.** ТИХАЯ МОЯ РОДИНА. Масло. Россия. XX в.

ИСКУССТВО ДАЕТ НАМ СПОСОБНОСТЬ  
ЯРКО ОЩУЩАТЬ ЖИЗНЬ.  
ПОЗНАНИЕ ИСКУССТВА — ЭТО ПОЗНАНИЕ ЖИЗНИ,  
ЭТО ТРУД ДУШИ, И ЭТОТ ТРУД — РАДОСТНЫЙ!



Учебник создан для 6 класса общеобразовательных учреждений по программе «Изобразительное искусство и художественный труд. 1–9 классы», разработанной под руководством народного художника России, академика РАО Б.М. Неменского. Программа утверждена Министерством образования и науки Российской Федерации.

Эта программа представляет собой целостный интегрированный курс, который системно соединяет в себе изучение основ всех видов пространственных искусств: изобразительных, декоративных, архитектуры и дизайна. Тематическая цельность и последовательность программы не допускает механических повторов и дает возможность ученику двигаться от урока к уроку по ступенькам постижения искусства как необходимой и естественной составляющей его повседневной жизни. Роль искусства в жизни любого человека, в жизни общества — важнейший содержательный акцент в построении материала. **Цель** — введение ученика в систему художественной изобразительной культуры как формы выражения опыта поколений, воспитание нравственно-эстетической отзывчивости на прекрасное и безобразное в жизни и в искусстве, своего рода зоркости души.

**Задача** развития художественно-образного мышления ученика обеспечивается характером обучающего материала, системой творческих заданий и жестким отказом от выполнения заданий по схемам, образцам и заданным стереотипам. Творческое развитие ученика опирается на развитие его наблюдательности и фантазии, на задачу самостоятельного построения художественного образа как выражения своего отношения к реальности.

Учебник не просто широко иллюстрирован: зрительный ряд, репродукции произведений — это тоже текст, который направлен на развитие зрительских умений учащихся. Только *в единстве восприятия искусства и творческой практической работы* происходит формирование образного художественного мышления каждого ребенка.

Несомненно, что встреча с подлинными произведениями, а не репродукциями, не просто желательна, но необходима. Именно обучение на уроках может сделать эту встречу действительно событием и переживанием, когда первые элементарные уровни внешнего восприятия будут уже пройдены.

Учебный материал для 6 и 7 классов посвящен собственно изобразительным видам искусства, то есть живописи, графике и скульптуре.

Главы данного учебника соответствуют четвертям года. Каждая из глав делится на несколько тем, соотнесенных с количеством недель, и может быть изучена при одном учебном часе в неделю.



Однако, конечно, желательно иметь сдвоенный урок: это даст возможность детям участвовать в более полноценном творческом процессе, выполнить более законченную практическую работу. Материал учебника подходит и для углубленного изучения, может быть использован при большем количестве учебного времени.

Каждая глава учебника начинается с теоретической части, предназначенной для беседы и восприятия произведений данной темы, и заканчивается обобщающим материалом. Каждая тема сопровождается вопросами, которые акцентируют основные ее положения и предполагают размышления учащихся. Новые понятия, термины выделяются в тексте.

Первая четверть посвящена основам представлений о языке изобразительного искусства. И надо сказать, что в ней заложено повторение многого, или, вернее, самого главного, о чем говорилось с детьми на уроках в начальной школе. Это сделано умышленно. Во-первых, теперь эти основы изучаются на совершенно другом уровне и будут восприняты ребенком как поступательное движение. Во-вторых, для тех детей, кто не получил в начальной школе соответствующего опыта, это будет некоторой компенсацией. Наконец, это требование к целостности изучаемого материала.

При изучении языка изображений мы неизбежно сталкиваемся с его изменчивостью. Он меняется в зависимости от задач, которые ставит перед собой художник и которые ставит перед ним его время, его окружение, его народ. Изменчивость языка искусств, то есть правил изображения, — это часть общего процесса развития человеческой культуры. Эти изменения естественны и необходимы, они определяются изменениями, которые происходят в жизни общества. Правила изображения не были установлены когда-либо и кем-либо раз и навсегда и не были результатом прямолинейного развития: правила рождались как средства выражения определенного содержания, определенной системы ценностей, как выражение духовной жизни общества. Искусство современного мира особенно сложно потому, что оно включает в себя одновременную множественность языков и ориентироваться в его многоголосии без понимания исторических культурных контекстов невозможно.

Именно поэтому в основу тематического деления года положен **жанровый принцип**. Каждый жанр — натюрморт, портрет и пейзаж — рассматривается в его историческом развитии. Это позволяет видеть изменение картины мира и образных представлений человека, позволяет нам поставить в центр духовные проблемы и подчинить им способы изображения.

Материал учебника подчинен принципу постепенного нарастания сложности задач и поступенчатого приобретения навыков и знаний. Это позволит ученику пройти интересный творческий путь, формирующий его созидательные интересы и новое видение окружающего мира.

*Автор*



Учебное издание

**Неменская** Лариса Александровна

**ИЗОБРАЗИТЕЛЬНОЕ  
ИСКУССТВО**

**Искусство в жизни человека**

**6 КЛАСС**

Учебник для общеобразовательных учреждений

Зав. редакцией *Л.И. Лыняная*

Редактор *Е.А. Комарова*

Обложка, макет и электронная верстка художника *А.П. Асеева*

Фотографии *Л.А. Неменской*

Художественный редактор *А.П. Асеев*

Технический редактор *Г.В. Субочева*

Корректоры *Н.В. Белозёрова, Г.Н. Смирнова*

Налоговая льгота — Общероссийский классификатор продукции ОК 005-93-953000.  
Изд. лиц. Серия ИД № 05824 от 12.09.01. Подписано в печать с оригинал-макета  
17.06.08. Формат 84x108 1/16. Бумага офсетная. Гарнитура NewtonС. Печать офсетная.  
Уч.-изд. л. 18,56. Доп. тираж 20 000 экз. Заказ № 4018.

Открытое акционерное общество «Издательство «Просвещение».  
127521, Москва, 3-й проезд Марьиной рощи, 41.

Отпечатано в ОАО «Тверской ордена Трудового Красного Знамени  
полиграфкомбинат детской литературы им. 50-летия СССР».  
170040, г. Тверь, проспект 50 лет Октября, 46.

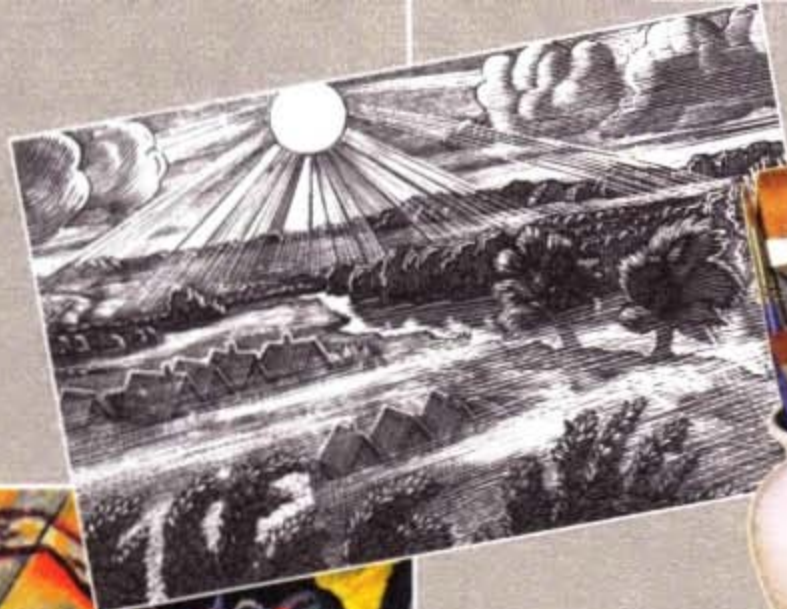




ISBN 978-5-09-015185-6



9 785090 151856



ПРОСВЕЩЕНИЕ  
ИЗДАТЕЛЬСТВО