

Камерная инструментальная музыка Этюд



Ф. Шопен

Напомним, что **э́тюд** (от фр. *etude* – изучение, упражнение) – это пьеса, предназначенная для совершенствования техники игры на каком-либо инструменте. Это понятие встречается и в живописи: этюд – набросок, эскиз будущей картины.

В XIX в. с расцветом виртуозного исполнительства и усовершенствованием музыкальных инструментов развивается новый жанр – *концертные этюды*. Их технические трудности подчинены раскрытию художественного замысла композитора.

И сейчас популярны этюды композиторов-романтиков, искусство которых проникает во все уголки человеческого сердца.

Яркими представителями романтизма являются польский композитор **Фредерик Шопен** (1810–1849) и венгерский композитор **Ференц**



Лист (1811–1886). Оба они были прекрасными пианистами. Шопен завоевал признание слушателей в светских салонах, а Лист – в больших концертных залах.

В этюдах Шопена звучит романтическая мечта о чувствах, возвышающих человека, – это и мысли о любви, и созерцание природы, и революционный пафос.

Лист стремился приблизить звучание фортепиано к звучанию оркестра. В его этюдах заложены принципы скрытой программности, образно-художественной живописной манеры изображения. Во времена Листа бытовало мнение о том, что многие его этюды неисполнимы из-за их невероятной технической трудности.



Ф. Лист



- Послушайте Этюд № 12 («Революционный») Ф. Шопена и этюд «Метель» из цикла «Этюды высшего исполнительского мастерства» Ф. Листа.
- Что общего между ними? Какие чувства вызвали у вас эти пьесы? Какой музыкальный образ создан в каждом из этих сочинений?
- Сравните этюд «Метель» Ф. Листа с пьесой «Тройка» Г. Свиридова из «Музыкальных иллюстраций к повести А. Пушкина «Метель». Что роднит эти пьесы, что различает?
- Нарисуйте этюд к одному из полюбившихся музыкальных сочинений.

Транскрипция

Термин транскрипция (от лат. transcriptio – переписывание) означает переработку, переложение музыкальных произведений. Транскрипции появились в XVI–XVII вв. как переложение нотных текстов для исполнения на других инструментах. В XIX в. транскрипции стали одним из наиболее популярных концертно-виртуозных жанров, имеющих самостоятельное художественное значение.

С одной из транскрипций русского композитора XIX в. М. Балакирева вы уже знакомы. Это фортепианная пьеса, написанная на тему известного романса М. Глинки «Жаворонок».

Широкую популярность получили фортепианные транскрипции Ф. Листа. Его мастерство пианиста-виртуоза современники оценивали очень высоко. «Когда играет Лист, – говорил немецкий писатель Г. Гейне, – не думаешь больше о преодолеваемых трудностях, рояль исчезает, и нам раскрывается музыка». Он сделал переложения для фортепиано девяти симфоний Л. Бетховена. Лист писал: «Если я выполню свою задачу – сделать их доступными – на уровне искусного гравера или умного переводчика, то моя цель будет достигнута». Огромной популярностью пользовались этюды Листа по капризам Паганини. Именно Лист привлек внимание Рахманинова, Лютославского к Капризу № 24 Паганини.

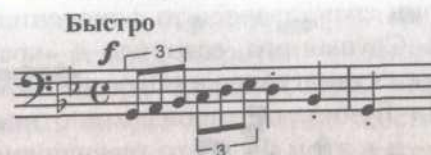
Лист боготворил музыку австрийского композитора Шуберта, видя в ней высшее выражение лирической поэзии в звуках. Среди фортепианных транскрипций Листа такие известные творения Шуберта, как «Лесной царь», «Серенада», «Форель», «Ave, Maria» и др.

- Спойте романс М. Глинки «Жаворонок», а затем послушайте фортепианную транскрипцию М. Балакирева. Одинаковые ли чувства вызывает у вас эта музыка?



- Какие особенности романса подчеркнуты в транскрипции? Что нового вы услышали в этой пьесе? В какой форме написана транскрипция?

- Спойте тему баллады Ф. Шуберта «Лесной царь», послушайте ее в записи на немецком языке. Как музыка помогает понять содержание баллады?



- Послушайте фортепианную транскрипцию Ф. Листа «Лесной царь». Какими средствами передает композитор содержание песни Шуберта? Что усилил Лист в своей пьесе – лиризм, драматизм, трагизм?
- Послушайте в записи Каприз № 24 Паганини и сравните его с фортепианной транскрипцией Листа. Почему композитор выбрал жанр этюда для данной транскрипции?
- Запишите в «Творческую тетрадь» свои впечатления от этой музыки. Составьте схему развития музыкального образа в форме вариаций.
- Как вы понимаете высказывание Листа о мастерстве «искусного гравера или умного переводчика» применительно к его транскрипциям?

Известный итальянский пианист и педагог Ферруччо Бузони (1866–1924) продолжил традицию создания транскрипций, оказав значительное влияние на развитие пианистического искусства Европы. В своих транскрипциях он, так же как и Лист, обращался к сочинениям многих композиторов.

Исполнение Бузони сравнивалось то с творениями живописи, то с великими соборами. Слушая его, говорили о «красочных полотнах», «фресках», «звуковых скульптурах» в его «как из мрамора изваянной игре». В исполнении Бузони все производило впечатление гениальной импровизации — и в этом была его главная сила!



- Послушайте знакомую вам «Чакону» для скрипки соло И.-С. Баха, а затем транскрипцию этого сочинения Ф. Бузони. Напомним, что чакона (от исп. *chacóna*) – инструментальная пьеса торжественного характера в виде полифонических вариаций на повторяющуюся в басу тему. Произошла от медленного и плавного старинного испанского танца.

Напомним, что чакона (от исп. *chacóna*) – инструментальная пьеса торжественного характера в виде полифонических вариаций на повторяющуюся в басу тему. Произошла от медленного и плавного старинного испанского танца.

Обращаясь в своих транскрипциях к бессмертной музыке Баха, Бузони отмечал, что «баховский стиль... характеризуется прежде всего мужественностью, энергией, широтой и величием»; исполнение произведений этого автора должно быть «крупным по плану, широким и крепким, скорее несколько жестким, чем слишком мягким», «совершенно свободным от... элегантности и уютности, которые противоречат баховскому характеру».

Ф. Бузони



- Какими средствами Бузони-интерпретатор раскрывает содержание оригинального сочинения Баха? В какой форме написана транскрипция?
- Какие особенности виртуозного исполнения произвели на вас впечатление?
- Как вы понимаете слова Ф. Бузони: «Слушатель является как бы зрителем»?
- В чем, по-вашему, секрет современности музыки Баха?

Циклические формы инструментальной музыки «Концерто грассо» А. Шнитке

Сюиты, инструментальные концерты, сонаты, симфонии относятся к **циклическим формам музыки**. К этим формам обращались как композиторы прошлого, так и наши современники.

Музыка выдающегося отечественного композитора А. Шнитке – это исповедь человека нового времени, вобравшего в себя опыт нескольких столетий – от XVIII до XX в. Свободное совмещение прошлого и настоящего – особенность его музыки. Привлечение музыкальных цитат, *полистилистика* (намеренное соединение в одном

произведении различных стилистических явлений) свойственны А. Шнитке. Благодаря этому обращение к музыке этого композитора расширяет наши представления о единстве мира и человеческой культуры.

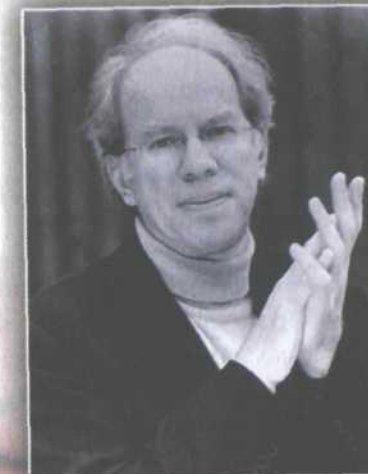
Концерт для двух скрипок, клавирина и камерного оркестра А. Шнитке имеет старинное название «Concerto grosso» (в переводе с итал. – большой концерт). В этом концерте взаимоотношения между солистами и оркестром такие же, как в старинных инструментальных концертах Баха и Вивальди. Партии солистов не довлеют над оркестром, а подчинены какому-то высшему порядку, высшим взаимоотношениям с оркестром.

Вы уже знакомы с фрагментом из «Concerto grosso», который композитор посвятил своим друзьям и первым исполнителям этой музыки скрипачам Гидону Кремеру и Татьяне Гринденко. «Сочиняя концерт, я не только слышал их, но и видел, как они играют... Их сценическое поведение доставляет слушателям и зрителям эстетическое наслаждение».



Волевой, целеустремленной главной теме 5-й части композитор противопоставляет тему другого мира – злобного, враждебного. «Наплывы», искажающие звучание чистых тембров скрипки, воспринимаются слушателями как вторжение сил, противостоящих активности главной темы.

Г. Кремер



Т. Гринденко



- Послушайте 5-ю часть (рондо) концерта Шнитке. Какие черты старинной музыки слышны в этом современном произведении?
- Вслушайтесь в начальные такты главной темы. Сравните это звучание с главной мелодией «Чаканы» Баха. Есть ли между ними сходство?
- Какой из картин созвучны образы «Concerto grosso» А. Шнитке? Сравните язык этих художественных произведений.

«Сюита в старинном стиле» А. Шнитке

Сюита (от фр. suite – ряд, последовательность) существует с XVI в. и относится к многочастным циклическим формам инструментальной музыки, так же как возникшие позднее соната и симфония. Сюиту можно сравнить со сборником рассказов, в отличие от симфонии – более динамичной, цельной, подобной роману. Сюита состоит из нескольких самостоятельных частей – танцев, обычно контрастирующих между собой и объединенных общим художественным замыслом.

В 1-й половине XVIII в., когда клавирное искусство достигло своего расцвета, сюиты превратились в музыку для слушания. Их стали предварять прелюдии, в них включались инструментальные арии. Возникли сюиты, состоящие из программных пьес-картинок.

Во 2-й половине XVIII в., во времена Гайдна, Моцарта, Бетховена, сюита уже воспринималась как нечто старомодное. Хотя легкие развлекательные оркестровые сочинения венских классиков (дивертисменты, серенады) написаны в форме сюит, например знакомое вам «Рондо» из «Маленькой ночной серенады» В.-А. Моцарта.

В XIX в. мода на сюиту возродилась. Русские композиторы XIX в. также сочиняли сюиты. Вам знакомы отдельные пьесы из фортепианной сюиты «Картинки с выставки» М. Мусоргского, симфонической сюиты «Шехеразада» Н. Римского-Корсакова, сюиты для оркестра «Моцартиана» П. Чайковского. У него же впервые появились сюиты из музыки балетов. Они стали звучать независимо от театра, как самостоятельные симфонические произведения. В XX в. возникли сюиты из кинофильмов.

«Сюита в старинном стиле» А. Шнитке является еще одним примером «путешествия во времени». Она состоит из пяти частей: 1) Пастораль; 2) Балет; 3) Менуэт; 4) Фуга; 5) Пантомима. Композитор, уделяя особое внимание танцевальности и пластике движений, по-новому обобщает жанровую основу сюиты.



А. Шнитке



- Послушайте «Сюиту в старинном стиле» А. Шнитке. Запишите в «Творческую тетрадь» особенности музыкальных образов каждой из этих частей. Что их делает не похожими друг на друга? Что между ними общего?
- Как строится диалог солирующей скрипки и аккомпанирующего ей фортепиано? Сравните, как они взаимодействуют в «Сюите в старинном стиле», а как в «Concerto grosso».

Соната

Одним из распространенных жанров камерной музыки является **соната** (от итал. *sonare* – звучать). Это многочастное циклическое произведение, состоящее из трех или четырех частей, предназначенное для одного или двух инструментов.

Первая часть сонаты, наиболее острая и напряженная, обычно написана в *сонатной форме* (форме сонатного аллегро). Именно эта форма наилучшим образом раскрывает драматическое содержание на основе взаимодействия музыкальных тем и художественных образов. Темы – главная и побочная – либо противопоставляются друг другу, либо дополняют одна другую.

Развитие музыки в сонатной форме можно сравнить с действием в драматической пьесе. Начало пьесы – знакомство с ее героями – это завязка. Далее действие развивается, обостряется и достигает вершины – кульминации. Затем наступает развязка, счастливая или трагическая.

Так и сонатная форма состоит из трех разделов: экспозиции, разработки и репризы. В *экспозиции* появляются (экспонируются) основные музыкальные темы. В *разработке* эти темы звучат по-новому. Взаимодействуя друг с другом, они распадаются на отдельные мотивы,



интонации, сталкиваются, переплетаются, борются. В *репризе* повторяются основные темы экспозиции, но с изменениями, вызванными «событиями», которые произошли в разработке. Окончательную точку в развитии музыки первой части ставит *кода* – заключение, завершение. Реприза и кода – своеобразный итог развития действия, который позволяет слушателям понять замысел, идею сочинения.

Особенности такого развития можно услышать не только в инструментальных сонатах, но и в симфонических увертюрах разных композиторов, и в таких многочастных сочинениях, как концерт и симфония.

- Вспомните знакомые вам увертюры М. Глинки, П. Чайковского, Л. Бетховена, написанные в сонатной форме. Послушайте одну из них.
- Как взаимодействуют между собой темы-образы и каков итог их развития?



М. Плетнев



С. Рихтер



Соната № 8 («Патетическая») Л. Бетховена



Л. Бетховен

Людвиг ван Бетховен (1770–1826) – великий представитель классического направления в музыке. В то же время для его творчества характерны черты романтизма, свойственные музыке XIX в. Музыка Бетховена воплощает образ трибуна, мыслителя, героической личности, которой не чужды и лирические настроения. В фортепианных сонатах Бетховена предстает вся жизнь человека, со всеми его душевными переживаниями, страстями, конфликтами, которые нашли свое отражение в процессе развертывания музыкальных тем, в борьбе идей, выраженных в звуках.

Название Сонаты № 8 – «Патетическая» – принадлежит самому Бетховену. Патетический – значит страстный, взволнованный, полный воодушевления, подъема.

Соната состоит из трех частей. Контрастное сопоставление тем, их столкновение, борьба придают музыке драматический характер. В отдельных моментах Сонаты № 8 фортепиано по силе и сложности техники игры звучит подобно оркестру.

Необычно начало сонаты. Быстрой музыке 1-й части предшествует обширное медленное *вступление*. Именно в нем возникает первое противопоставление образов – источник конфликтности. Оно раскрывает центральный образ сонаты, который получает дальнейшее развитие во всех ее частях.



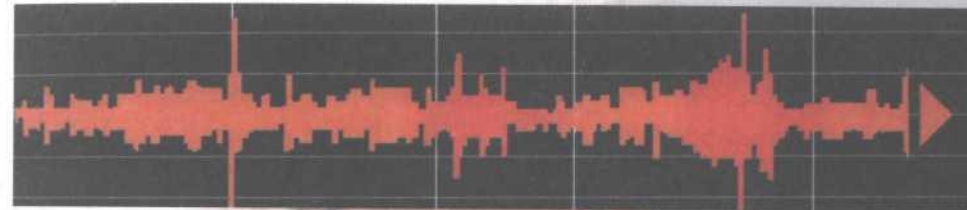
Контраст между трагедийностью вступления, бурным драматизмом главной партии и душевной лирической взволнованностью побочной темы определяет дальнейшее развитие сонаты, все части которой интонационно родственны. Из темы вступления вырастает главная тема



(или, как говорят, главная партия) 1-й части, а из побочной – тема рондо 3-й части (финала).

Необходимым этапом развития становится медленная и певучая 2-я часть. Можно сказать, что это осмысление пережитого. Применяя принцип варьирования, композитор обогащает раздумья все новыми деталями, дополнительными штрихами.

Ярким контрастом тихому и умиротворенному завершению этой части является быстрая и взволнованная 3-я часть.



- Послушайте 1-ю часть Сонаты № 8. В каких разделах сонатной формы вновь появляются интонации вступления? Какую роль тема вступления играет в разработке и последующем развитии музыки? Как завершается 1-я часть?
- Спойте главную тему финала. Проследите по компьютерной графике за ее развитием. Из какой темы 1-й части она вырастает?
- Послушайте 2-ю и 3-ю части Сонаты № 8. Как меняется состояние героя в каждой из них? В какой части музыка скорее выражает напряжение мысли, а в какой передает действие?
- Каким предстает в этой музыке человек? Чувства, мысли, переживания каких известных вам персонажей литературных произведений, кино, театра могла бы выразить эта музыка?
- Какую мысль в целом утверждает композитор, прибегая к рондообразности построения финала?
- Сравните начальные интонации Сонаты № 8 Бетховена и Этюда № 12 Шопена. Что их объединяет?
- *Страстно, возвышенно, строго, спокойно, мечтательно, пафосно, призывно, тяжело, величаво, благородно* – такие слова часто употребляют для характеристики музыки романтиков: Шуберта, Шопена, Листа и др. Какими из этих слов можно охарактеризовать музыку Бетховена? Аргументируйте свое мнение.

Соната № 2 С. Прокофьева



С. Прокофьев

Сергей Сергеевич Прокофьев (1891–1953) – композитор, пианист и дирижер – начал заниматься музыкой с пяти лет, а в тринадцать, имея большой багаж написанных сочинений, поступил в Петербургскую консерваторию. В 1912 г. в период учебы в консерватории, он написал Сонату № 2 для фортепиано. Эта соната принадлежит к числу высших достижений молодого композитора. В ней слышна почти непрерывная смена контрастных образов и состояний: жизнерадостных, полных задора и нежно-певучих, лирических. Это похоже на то, как в остро динамичной театральной пьесе или в кинофильме быстро сменяются кадры. В этой сонате чувствуется рука будущего музыкального драматурга, сочинившего оперу «Война и мир», балеты «Золушка» и «Ромео и Джульетта», семь симфоний и многое другое.

Творчество Прокофьева – образец новаторства. Фортепианные сочинения молодого композитора – это результат небывалого взлета творческой энергии музыканта, смелого эксперимента, в котором изумляет все: оригинальность музыкального языка – изломы мелодики и напор «тонирующих» ритмов, жесткие гармонии, аккорды, изукрашенные чужеродными звуками (тонами), и неизменная классическая стройность и ясность формы.

- Послушайте главную тему 1-й части Сонаты № 2 С. Прокофьева.
- Спойте мелодию побочной партии 1-й части и послушайте в записи ноты:

Умеренно быстро

- Подберите словесные характеристики к основным темам 1-й части.

В *экспозиции*, кроме главной и побочной тем, есть еще две другие – связующая и заключительная темы. Остроумно и необычно построена *разработка*. Здесь, как в оперном или балетном спектакле, свободно сменяются контрастные «сцены»: появление побочной темы подобно любовному *ариозо* (от итал. *arioso* – небольшая оперная ария) или балетному *адажио* (от итал. *adagio*, в балете – лирический дуэт главных героев).

Руки С. Прокофьева



С. Прокофьев

- Послушайте 1-ю часть Сонаты № 2. Пользуясь условной схемой строения сонатного аллегро, запишите свои впечатления в «Творческую тетрадь». Какие приемы развития образов Сонаты использует Прокофьев?
- Какие темы экспозиции получили развитие в разработке? Как звучит кульминация? Какая тема звучит в коде 1-й части?

Экспозиция				Разработка	Реприза	Кода
Главная партия	Связующая партия	Побочная партия	Заключительная партия			

- Представьте себя режиссером театрального спектакля, в котором будет звучать музыка 1-й части Сонаты № 2. Образы каких героев, по вашему мнению, рисует музыка?

Соната № 11 В.-А. Моцарта



W.A. Mozart

Композиторы далеко не всегда сохраняют традиционный сонатный цикл. Примером значительного отступления от него является Соната № 11 ля мажор **Вольфганга Амадея Моцарта** (1756–1791), 1-я часть которой написана в вариационной форме. Это отступление продиктовано замыслом композитора: в сонате нет драматического содержания, в ней преобладают лирические образы.

В музыке XVIII в., благодаря своеобразным «формулам», ярко предстает эпоха галантных манер и форм общения, которым необходимо было следовать дамам и кавалерам. Например, музыкальную фразу могли завершать гармонические последовательности (*кадансы*), которые вызвали у слушателей ассоциации с поклонами, реверансами. Композиторы этой эпохи, подчиняясь власти внешней красоты и

аристократической манерности, затейливо украшали мотивы трелями и форшлагами, подобно тому как архитекторы использовали в оформлении зданий и интерьеров дворцов, театров и концертных залов разного рода завитки.

Однако в музыке Моцарта «формулы» приобретали глубокий смысл, поэтому его музыка продолжает волновать и наших современников.

В Сонате № 11 три части: 1) Тема с вариациями; 2) Менуэт; 3) Финал.

Огромную популярность Соната № 11 получила благодаря своему знаменитому финалу – «Турецкому маршу», как его часто называют, или «Rondo alla turca» («Рондо в турецком стиле»), как назвал эту часть сам Моцарт.

Почему в турецком? Когда Моцарт создавал эту музыку, в Западной Европе впервые услышали ра-

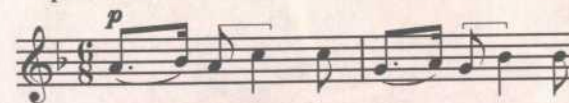


нее не известную там турецкую музыку. В ней главную роль играли ударные инструменты, особенно большой барабан, который был изобретен на Востоке, получил распространение в Турции и поэтому долгие годы назывался турецким барабаном. Шумные удары этого барабана Моцарт остроумно и воспроизвел в финале своей сонаты.

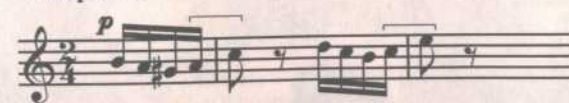


- Послушайте 1-ю часть Сонаты № 11 В.-А. Моцарта и проследите за развитием темы в вариациях. Что здесь преобладает: песенность, танцевальность, маршевость? Какой музыкальный образ возникает в вашем воображении?
- Послушайте 2-ю часть Сонаты. Что нового вносит она в развитие музыкального образа?
- Спойте начальные интонации 1-й части и финала («Rondo alla turca») Сонаты и сравните их между собой. Что их объединяет?

Грაციозно



Умеренно



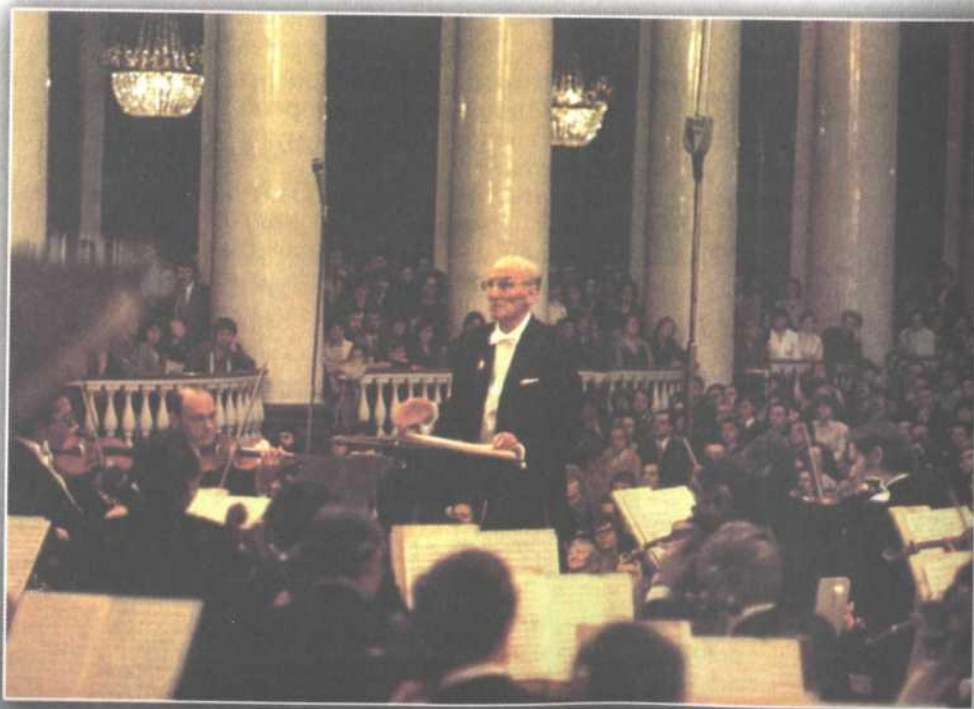
- Послушайте всю Сонату целиком. Запишите в «Творческую тетрадь» свои размышления о том, как композитор достигает общности образов разных ее частей.

Симфоническая музыка

Симфония (от греч. symphonia – созвучие) – ведущий жанр оркестровой музыки, сложное, богато развитое многочастное произведение. По своему значению в искусстве она занимает такое же место, как роман или драма в литературе. Чтобы глубже понимать симфоническую музыку, находить в ней отклик на свои чувства и мысли, необходимо разобраться в ее особенностях.

Симфония достигла совершенства в XVIII в. в сочинениях венских классиков. Великими симфонистами того времени были Й. Гайдн, которого называют отцом симфонии, и его последователи В.-А. Моцарт и Л. Бетховен.

Почти все симфонии, созданные этими композиторами, имеют одинаковое строение: четыре части, которые воплощают в себе разные стороны жизни человека. 1-я часть – быстрая и наиболее драматичная, иногда предваряется медленным вступлением. Она, как правило, пишется в уже знакомой вам сонатной форме (в форме сонатного аллегро, но далеко не все первые части звучат в быстром темпе – allegro). 2-я, медленная, задумчивая, посвящена мирным картинам природы, лирическим переживаниям, пасторальная, элегичная, скорбная или трагическая по настроению. 3-я часть – менуэт – это



игра, веселье, картинки народной жизни. 4-я – быстрый финал, близкий народной песенно-танцевальной, жанрово-бытовой музыке. Он как итог всех частей отличается, как правило, жизнеутверждающим, победным, торжественным, праздничным характером – так в процессе борьбы, острых, конфликтных столкновений, видоизменений утверждается музыкальная идея произведения. В действии принципа сходства и различия можно убедиться при сопоставлении знакомых вам музыкальных тем из симфоний Бетховена, Моцарта.

- Спойте и сравните между собой эти мелодии. Они из разных произведений или из одного? Какие образы они раскрывают?

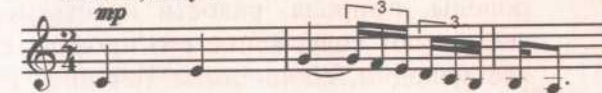
Скоро, с огнём



Очень медленно



Нежно, певуче



Подвижно



Подвижно



- Послушайте фрагменты Симфонии № 3 («Героической») Л. Бетховена. Как в ней взаимодействуют друг с другом контрастные темы? По каким их особенностям можно понять, что эти темы – части единого целого?
- Вспомните темы 1-й части Симфонии № 40 В.-А. Моцарта. Спойте и сравните главную и побочную темы этой части.
- Послушайте 1-ю часть Симфонии № 40. Кто ее главный герой: человек XVIII в. или наш современник?
- Интонации каких тем получают развитие в разработке? Какие изменения происходят с главным героем Симфонии № 40?

Симфония № 103 («С тремоло литавр») И. Гайдна



И. Гайдн

Йозеф Гайдн (1732–1809) – великий австрийский композитор. Он оставил множество произведений почти во всех музыкальных жанрах и формах, существовавших в его время. Моцарт, его друг и младший современник, писал: «Никто не в состоянии делать все: и балагурить, и потрясать, вызывать смех и глубоко трогать, и все одинаково хорошо, как это умеет Гайдн».

Музыкальные образы его сочинений навеяны жизнью и бытом австрийского крестьянства. Картины мирной счастливой жизни, танцы и хороводы, природа, радости крестьянского труда составляют содержание его произведений. Многие мелодии, сочиненные Гайдном, становились народными и распевались теми, кто даже не знал имени их создателя. Оптимистическое отношение к жизни отразилось в его музыке – жизнерадостной, пронизанной сияющей улыбкой и народным юмором.

Основное историческое и художественное значение приобрела инструментальная музыка Гайдна – симфоническая и камерная, а также оратории «Сотворение мира» и «Времена года». С творчеством композитора связан расцвет таких жанров, как симфония, струнный квартет, клавирная соната.

Именно у Гайдна симфония достигла совершенной формы. Результатом его путешествия в Лондон стали двенадцать знаменитых лондонских симфоний, которые являются вершиной симфонизма. Не случайно их стали называть классическими. Гайдн увеличил состав симфонического оркестра, с большой изобретательностью и остроумием используя различные инструменты.

Одна из лондонских симфоний – Симфония № 103 («С тремоло литавр») – получила свое название от первого такта медленного вступления, в котором звучит тремоло (от итал. tremolo – дрожащий) литавр.

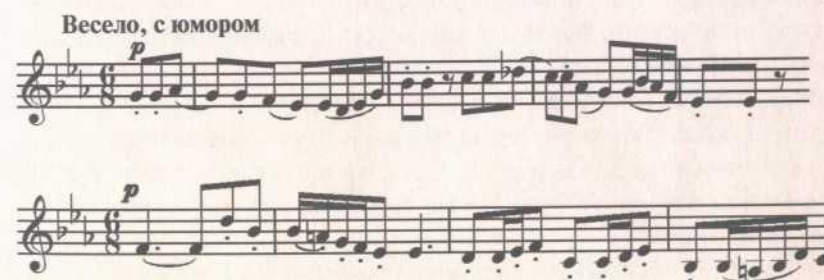
Именно при Гайдне и Моцарте симфония стала трактоваться как универсальная циклическая форма, которой доступно художественное воплощение любых драматических столкновений. Развитие музыки от 1-й части симфонии до ее финала (4-й части) основано на контрастных сопоставлениях, внутренней взаимосвязи и спаянности различных музыкальных образов.



- Спойте мелодию вступления, послушайте начало симфонии в записи. В чем особенность вступления? Какие инструменты его исполняют?



- Спойте мелодии главной и побочной партий. В духе какого танца они написаны?



- Послушайте 1-ю часть Симфонии. Как соотносятся между собой темы вступления, главной и побочной партий? Какие чувства вызывает у вас контрастное сопоставление вступления и двух тем сонатного аллегро?
- В каких частях сонатной формы вы услышали отдельные интонации темы вступления или всю тему целиком – в экспозиции, разработке, репризе, коде? Какую роль играет контраст в драматургическом развитии 1-й части?
- Послушайте финал Симфонии. Каким предстает перед нами композитор? Можно ли предположить, что музыку, полную такой жизненной энергии и радости, Гайдн сочинил в 62 года?

Симфония № 40 В.-А. Моцарта

«Достичь небес — это нечто прекрасное и возвышенное, но и на милой земле несравненно прекрасна жизнь. Поэтому оставьте нас быть людьми», — эти слова величайшего композитора В.-А. Моцарта раскрывают его творческое кредо. Не об этом ли и маленькая трагедия А. Пушкина «Моцарт и Сальери»?

Моцартовские симфонии — настоящие инструментальные драмы. От них — прямой путь к симфониям Бетховена и откровениям композиторов-романтиков. Л. Бернштейн — выдающийся американский композитор и дирижер XX в. — писал: «Музыка Моцарта переступила пределы своего времени. Она обращена назад — к Баху и вперед — к Бетховену, Шопену, Шуберту... Верди и даже к Вагнеру. Моцарт — это сама музыка; что бы вы ни пожелали найти в музыке, — вы найдете у Моцарта... Моцарт... дух милосердия, всеобщей любви, даже страдания — дух, который не знает возраста, который принадлежит вечности».

Симфония № 40 занимает особое место в творчестве композитора. Внутреннее содержание ее богато, сложно и широко развито. Эта музыка затрагивает самые глубокие человеческие чувства, отражает драматическое, даже трагическое состояние души. Симфония как бы опередила свое время. Многим современникам композитора она казалась странной, непонятной.

Симфонию № 40 Моцарта можно сравнить с другим величайшим шедевром — «Джокондой» Леонардо да Винчи. Читаем о картине Леонардо да Винчи (эти характеристики приводит в своей книге о Моцарте исследователь его творчества Г. Чичерин), а каждое слово как будто о музыке Моцарта!

«Этот портрет изображает молодую женщину не то с улыбкой на губах, не то с каким-то особым выражением лица, похожим на улыбку. Но вовсе не радость или веселье выражает это лицо: чувствуется что-то нежное, глубокое и вместе страстное и чувственное в этом удивительном портрете». «Матовое лицо выступает из дымки. <...> Взгляд коричневых глаз производит двойственное впечатление. Он и целомудрен, и обольстителен, в нем светятся истома и ирония, лукавство и очарование. На губах играет непостижимая улыбка».

В музыке Моцарта, как и в «Джоконде» Леонардо да Винчи, — загадка мира и внутренней жизни, неизмеримое богатство человеческой души... Глубина и непостижимость образа возникает от слияния контрастов в едином, внутренне противоречивом целом...

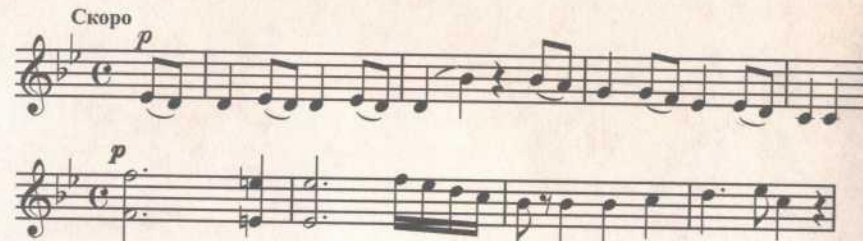


Три части Симфонии – 1, 2 и 4-я написаны в сонатной форме. 1-я часть начинается с изложения главной партии, трепетной, нежной, беспокойной. Контрастом звучат акцентированные аккорды. Порывистая, сильная мелодия словно предвещает борьбу... Но слишком мало сил у человека. И вновь звучит первая мятущаяся тема.

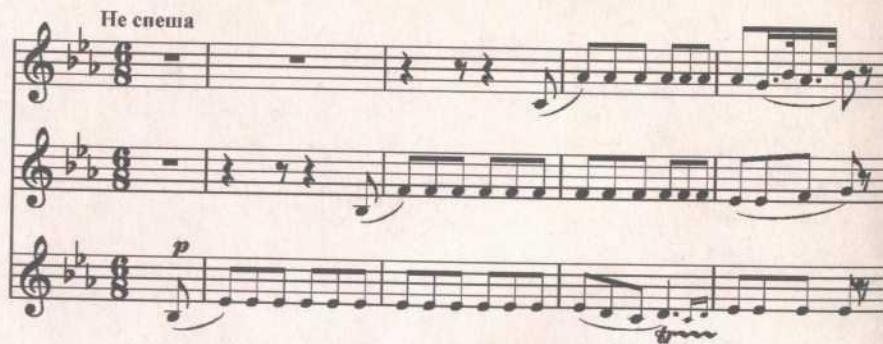
2-я часть контрастирует с 1-й – ее образный строй – светлая, ясная и спокойная лирика.

3-я часть – менуэт (таковы особенности построения сонатно-симфонического цикла), но в этой Симфонии он лишен танцевальности, преображен в музыку, полную страстности и пафоса. Строгая, энергичная и целеустремленная тема подчеркивает твердую решимость.

- Спойте знакомые вам темы 1-й части Симфонии № 40 В.-А. Моцарта, а затем послушайте ее в записи.



- Представьте себя дирижером симфонического оркестра и, слушая 1-ю часть симфонии, дирижируйте этой музыкой.
- Послушайте 2-ю часть Симфонии № 40 и проследите по нотной записи, как развивается музыка. Какая интонация, общая для главной и побочной партий, получает развитие в разработке?



- Какая особенность оркестровки создает ощущение размышления, воспоминания? Что напоминают интонации скрипок, флейты и гобоя?

Вдруг чеканная поступь прерывается удивительно простой, напевной мелодией – будто раскрывается душа человека. И снова звучит суровая и волевая начальная тема. Настолько разнообразно, смело и ново для эпохи Моцарта ритмическое своеобразие основной темы этой части, что можно предположить, будто музыка могла быть сочинена в XX в.

- Какую мысль раскрывают особенности построения 3-й части Симфонии № 40? Какую роль в развитии этой части играют имитационно-полифонические приемы?



- Что напоминает средняя часть менуэта: сам танец или народный напев? В каком ладу звучит эта часть?



Особенности сонатной формы финала – 4-й части Симфонии – сближают его с 1-й частью. По характеру образов между ними словно перекидывается арка.

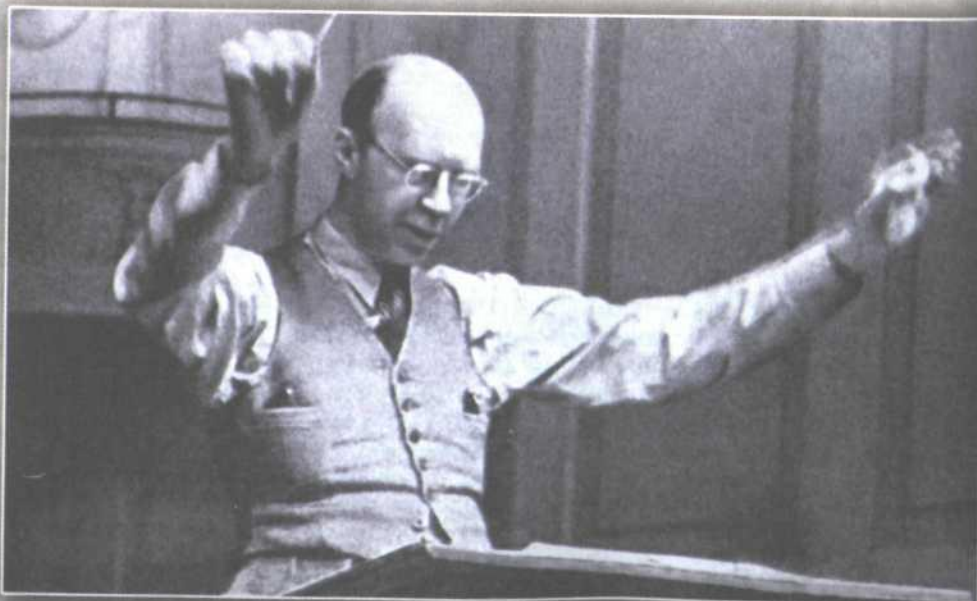


- Послушайте финал Симфонии № 40 в интерпретации разных дирижеров. Какая трактовка финала вам ближе? Главная партия – стремительная, порывистая или драматическая, мятежная? Побочная партия – изящная, изысканная или грустная, хрупкая, страдальчески прерывистая?
- Какая особенность построения отличает главную партию? Что вносит в содержание музыки противопоставление двух ее элементов?
- В каком ладу написана главная партия, а в каком – побочная?
- Что вносит в лирико-драматическое развитие музыки разработка?

Симфония № 1 «Классическая» С. Прокофьева

Музыка С. Прокофьева – крупнейшего композитора XX в. – разнообразна по содержанию. Светлая лирика и мудрое эпическое повествование, драматизм и юмор, острая шутка, яркие и психологически точные характеры – все это разные стороны прокофьевской музыки. Композитору удалось передать в звуковых образах радостное ощущение жизни, дух эпохи, бодрость, мужественность, силу. Творчество Прокофьева прочно связано с традициями прошлого и вместе с тем является новаторским в области музыкального языка, средств выразительности, приемов музыкальной драматургии – напряженности и непрерывности музыкального развития (проникновения в музыку приемов кинодраматургии).

Вы уже знаете монументальную кантату «Александр Невский», созданную С. Прокофьевым на основе музыки к одноименному фильму С. Эйзенштейна, балеты «Ромео и Джульетта» и «Золушка», в которых радостная энергия сочетается с «застенчивой» лирикой. Продолжая традиции балетов Чайковского, Прокофьев создал современные классические образцы жанра. Велики достижения композитора и в симфоническом творчестве, начиная от симфонической сказки «Петя и Волк» и кончая семью симфониями.

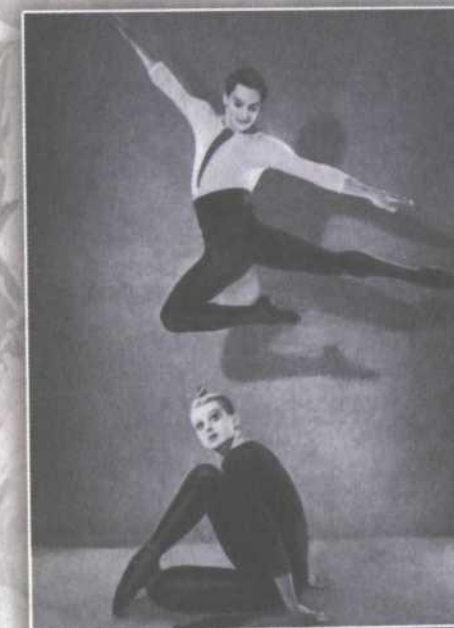


В Симфонии № 1 Прокофьев оригинально претворил черты гайдновского симфонизма. Не случайно она названа «Классическая». В ней сохранена строгость и логика классической формы XVIII в., и в то же время ее отличает современный музыкальный язык.

Музыка полна острых, «колючих» тем, стремительных пассажей, ярких акцентов. Использование особенностей танцевальных жанров (полонеза, менуэта, гавота, галопа), игра тембрами и регистрами (скрипки, флейты), новизна гармоний, внезапные гармонические «дерзости» – все это с головой выдает Прокофьева, особенности его музыкального почерка.

Внезапные динамические акценты и сопоставления, легкая и прозрачная оркестровка определяют характер финала этой симфонии: ослепительная радость звучит в нем (композитор хотел, чтобы здесь отсутствовали какие-либо минорные аккорды).

Не случайно на музыку Симфонии №1 создавались хореографические композиции.



- Слушая Симфонию № 1 («Классическую») С. Прокофьева, запишите в «Творческой тетради» свои впечатления от каждой из ее частей. Как вы думаете, герой Симфонии живет в эпоху венских классиков, или он наш современник?
- Какие из частей Симфонии построены в сонатной форме? Как сопоставление контрастных тем раскрывает замысел композитора?
- Какие особенности музыки выдают музыкальный стиль композитора?
- Продиржируйте одной из частей Симфонии №1 или придумайте композицию, в которой передадите особенности ее развития.

Симфония № 5

Л. Бетховена

Образы многих художественных произведений могут быть связаны как с судьбами целых поколений, так и с жизнью отдельного человека.

Вспомним о трагичном переломном моменте в жизни Л. Бетховена. У 32-летнего композитора начала развиваться глухота. Уединившись в деревне Гейлигенштадт под Веной, он пишет двум своим братьям письмо, известное нам как «Гейлигенштадтское завещание».

«О вы, люди, считающие или объявившие меня озлобленным, упрямым... – как вы несправедливы ко мне. Вы не знаете тайной причины того, что я вам кажусь таким... Подумайте только, вот уже шесть лет, как меня поразил неизлечимый недуг... ведь я глух.

Что за унижение, когда кто-нибудь, стоя рядом со мной, слышал издали звуки флейты, я же не слышал ничего... Такие случаи приводили меня на грань отчаяния, доставало малого, чтобы я покончил со своей жизнью.

Только оно, искусство, оно удерживало меня. Ах, мне казалось невозможным покинуть мир, прежде чем я выполню все, к чему чувствовал себя призванным... Терпение... Оно должно стать моим руководителем, и я владею им...

О Божество, ты с высоты проникаешь вглубь моего существа, ты знаешь его, ты знаешь, что в нем живут любовь к людям и желание делать добро. О, люди, если вы когда-нибудь прочитаете это, подумайте, что вы были несправедливы ко мне, и несчастный пусть утешится, найдя такого несчастливца...

Вы, мои братья Карл и Иоганн ... живите в согласии и помогайте друг другу... Внушайте вашим детям добродетель... Не деньги – она одна может дать счастье. Прощайте и любите друг друга!

Благодарю всех моих друзей... Прощайте, и не забывайте меня совсем после моей смерти. Я служил это от вас, ибо при моей жизни часто думал о вас, думал, как бы сделать вас счастливыми. Будьте же счастливы!..

О Провидение, пошли мне хоть однажды день чистой радости! <...> Когда, – о, когда же, о Боже, – я смогу его вновь ощутить в храме природы и человечества? Никогда – о, нет, это было бы слишком жестоко!»

Гейлигенштадт, 6 октября 1802 г.



Осознав трагическую для музыканта болезнь, Бетховен не покорился судьбе, сумел преодолеть душевный кризис и вернуться к творчеству. В качестве эпитафии ко всему периоду после «Гейлигенштадтского завещания» мог бы служить авторский подзаголовок Симфонии № 3 – «Героическая». Героическим, мятежным духом проникнуты и увертюра «Эгмонт», и Симфония № 5 с ее знаменитым «мотивом судьбы».

«Так стучится к нам в дверь судьба» – так, по свидетельству современников, Бетховен сказал о начальных тактах своей Симфонии № 5.

Сочиняя ее, он говорил: «Я схвачу судьбу за глотку». Бетховен вышел победителем из этой схватки.

Конкретный смысл основного мотива, яркая выразительная музыка Симфонии дают возможность трактовать ее как грандиозную картину борьбы че-



ловека с ударами судьбы. Четыре части Симфонии представляются как этапы этой борьбы.

Любое выдающееся художественное произведение всегда многозначно, и каждое поколение по-своему трактует его смысл, находя в нем ответы на животрепещущие вопросы.

Современники композитора, жившие в XIX в., видели в герое Симфонии № 5 человека, в самом себе черпающего силы и мужество для борьбы с тяжелой действительностью. Подкрепившись сознанием своей нравственной связи с Божеством, он воспекает вечное превосходство добра и внутреннюю свободу.

Позже образ Симфонии № 5 связывали с мифом о Прометее, который похитил у богов с Олимпа огонь и передал его людям. За это боги жестоко наказали его.

В начале XX в., в эпоху социальных потрясений, октябрьского переворота в России, это произведение воспринималось как симфония нависшего над человечеством рока и напряженного сопротивления ему...

В годы Второй мировой войны (1939–1945) «два такта из Бетховена» — мотив судьбы, — олицетворяя собой стойкость и мужество, поддерживали дух заключенных, попавших в фашистские застенки. Ведь в этой Симфонии, как ни в одном другом сочинении, с наибольшей силой воплощены идеи: «через борьбу — к победе», «от мрака — к свету», «через тернии — к звездам».

Сегодня, в XXI в., для людей, стремящихся к духовному возрождению, Симфония № 5 обретает особый, нравственный смысл. Развитие музыки Симфонии показывает, что есть нечто высшее — совесть человека — голос Бога и его собственная воля. Судьба властвует над человеком? Против нее человек бессилен? В Симфонии кипит борьба... кого с кем или с чем?.. Все это вопросы, которые задает себе современный слушатель.

1-я часть воспринимается как внутренняя борьба человека. Как глас Божий звучит мотив судьбы — тема совести, основы жизни и отношения человека к себе и другим.

Быстро, с огнём

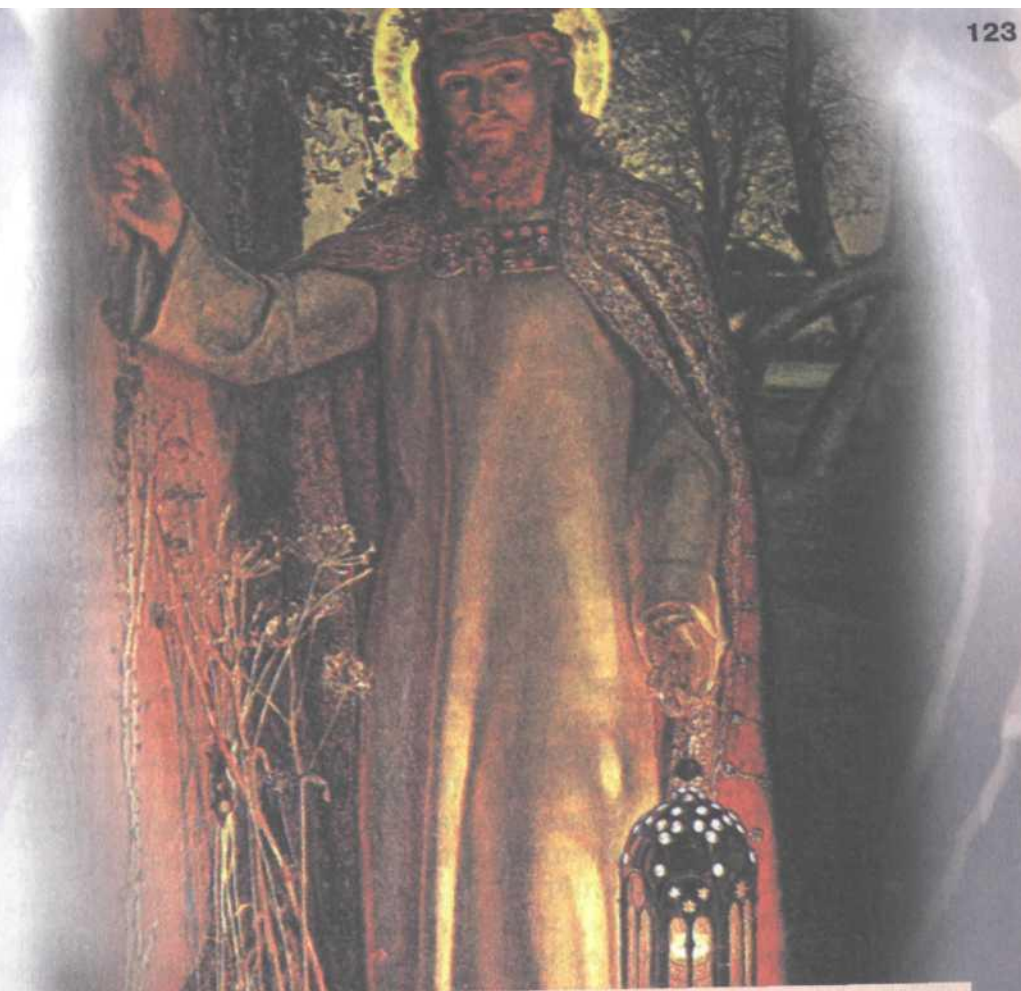


В Библии сказано:

«Сейчас стою у двери и стучу: если кто услышит голос Мой и отворит дверь, войду к нему, и буду вечерять с ним, и он со Мною».

Бог «стучит» в сердце человека, как бы подает ему руку и помогает подняться. И человек радостно распрямляется. Он вновь полон сил!

В 1-й части Симфонии, как в первом акте драмы, развивается острейший конфликт, и исход драматической борьбы еще не ясен.



- Послушайте 1-ю часть Симфонии. Тема судьбы — это вызов? призыв? предостережение? Как взаимодействуют между собой две темы 1-й части Симфонии?
- Послушайте 2-ю часть Симфонии № 5. Что вносит в развитие действия вариационное развитие двух тем этой части?
- Послушайте финал Симфонии. Запишите в «Творческой тетради» свои размышления о том, каков итог развития музыки. Выскажите свое понимание идеи этого сочинения.

Быстро



- Вдумайтесь в слова композитора: «Я не знаю иных признаков превосходства, кроме доброты», «Я хотел бы прожить тысячу жизней!». Как вы их понимаете?
- Что дало основание Моцарту сказать о Бетховене: «Он заставит говорить о себе весь мир»? Сбылось ли это пророчество?