

## Портрет половцев

Во II действии оперы А. Бородин рисует стан кочевников, создает блестящий буйными красками обобщенный портрет половцев. Композитор видит в половцах людей с другим укладом жизни. С особым мастерством он воспроизводит восточный колорит музыки, создает мелодии, расцвеченные причудливыми узорами, запоминающимися ритмами. Тем самым композитор показывает не только воинственность, непримиримость половцев, но и своеобразие их характеров, зажигательный темперамент. Как и Глинка, Бородин, создавая контрастные образы русских людей и их недругов, с уважением относится к национальным культурам других народов.

Звучит завораживающая слух мелодия хора половецких девушек-невольниц.

Песня половецких девушек по контрасту сменяется воинственной пляской мужчин. Ее подхватывает хор половцев, славящий хана.



- Спойте мелодию хора половецких девушек и послушайте его в записи. Какими чувствами наполнена эта музыка?
- Какие интонационно-образные особенности придают музыке восточный колорит?
- Сравните мелодии хора половецких девушек из оперы «Князь Игорь» с «Персидским хором» из оперы «Руслан и Людмила» М. Глинки «Ложится в поле мрак ночной...». Что их роднит?
- Послушайте современную версию звучания хора половецких девушек «Улетай на крыльях ветра». В чем необычность звучания этого хора в современной обработке?
- Послушайте «Половецкую пляску» с хором. Какой принцип показа образов использует в этой сцене композитор – повтор, контраст, вариационность? Почему?

- Произнесите текст хора «Пойте песни славы хану!», соотнося ритм слов с услышанным музыкальным фрагментом. Какое выразительное значение при чтении приобретают паузы и интонации голоса?
- Какими выразительными средствами пользуется А. Бородин, чтобы передать такие качества половцев, как сила, мощь, порывистость, напористость, воинственность?
- Спойте знакомую вам мелодию из оперы «Иван Сусанин» М. Глинки (см. с.13). Какие общие черты есть в темах-характеристиках половцев из «Князя Игоря» и поляков из «Ивана Сусанина»?

Не спеша

У-ле-тай на крыль-ях вет - ра ты в край род -  
ной, род - на - я пес - ня на - ша...



Кончаковна –  
Т. Синявская



Не спеша

Ло-жит-ся в по - ле мрак ноч - ной,  
от волн под - нял - ся ве - тер хлад - ный...

## «Плач Ярославны»

Поэтический образ жены князя Игоря Ярославны рисует А. Бородин в IV действии оперы. В музыкальной характеристике Ярославны композитор не использовал подлинно народные мелодии, но она пронизана народными интонациями древних песенных жанров *плача*, *причета* (причитаний).

- Спойте мелодию вступления к «Плачу Ярославны». Какие интонации лежат в основе этой мелодии? На какое эмоциональное состояние настраивает слушателей вступление к «Плачу»? На каких музыкальных инструментах можно было бы наиболее выразительно сыграть эту мелодию?



Мелодию вступления, как будто выросшую из молчания опустошенной врагами родной земли, подхватывает голос Ярославны. Интонации голоса и деревянных духовых инструментов оркестра (флейты, кларнета) словно переплетаются в скорбном диалоге.



- Послушайте «Плач Ярославны». К каким силам природы обращается героиня за помощью? В каких знакомых вам литературных произведениях вы уже встречались с приемом поэтизации природы?
- Какие эпизоды чередуются в песне-плаче? Какие выразительные средства музыки подчеркивают их сходство, а какие различие?
- Какая знакомая мелодия звучит в средней части этой музыки? Почему она введена в развитие образа этой темы? Какие черты образа подчеркивает композитор этой темой? Спойте ее.
- Сравните «Плач Ярославны» с фрагментом «Мертвое поле» из кантаты С. Прокофьева «Александр Невский» и «Песней Сольвейг» Э. Грига из музыки к драме Г. Ибсена «Пер Гюнт». Выявляя интонационно-жанровые особенности музыки, докажите их сходство и стилистические различия.
- Что роднит женские образы, запечатленные на картинах различных художников?

# В музыкальном театре Балет

Балет (от итал. *balletto* — танцевать) возник в эпоху Возрождения в XIV–XV вв. в Италии. В это время начинают различать бытовые танцы как часть уклада жизни, предназначенные для развлечения, и сценические танцы.

**Балет** — музыкально-драматическое произведение, действие в котором передается средствами *танца* и *пантомимы*. Они выполняют роль, аналогичную пению в опере. И в опере и в балете большое значение имеет звучание симфонического оркестра: музыка связывает все элементы драмы воедино и, выявляя сложные внутренние взаимоотношения действующих лиц, выражает главную идею произведения.

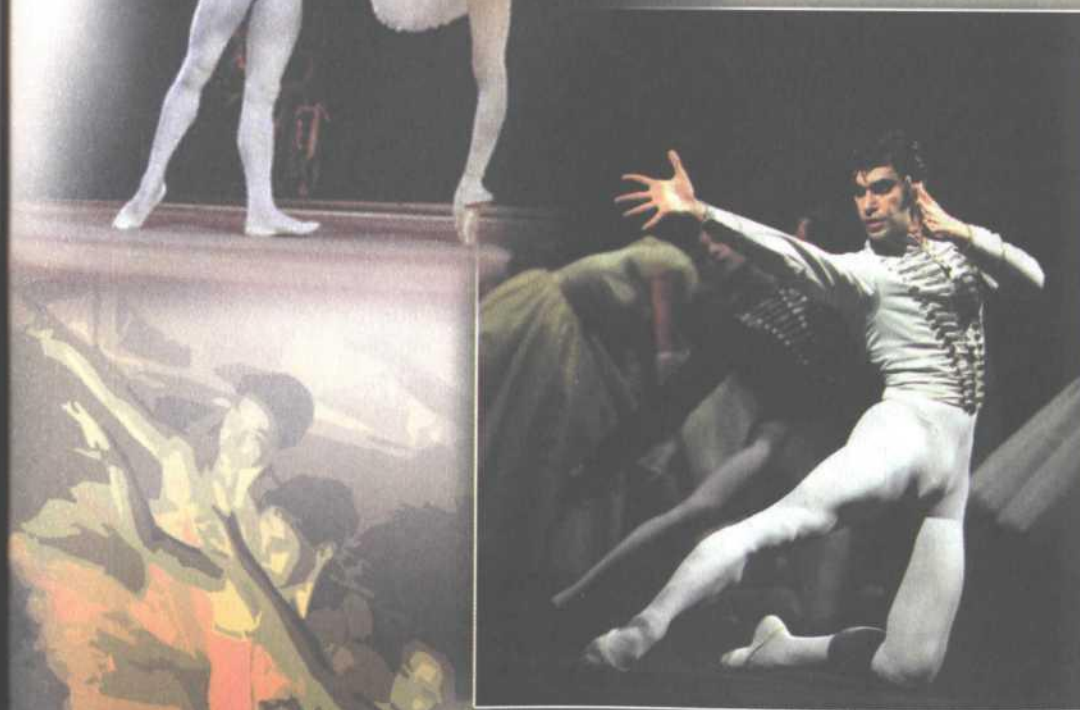
Читая программу балетного спектакля, зрители могут встретиться с такими французскими словами, как *па-де-де* (танец вдвоем),



*па-де-трюа* (танец втроем), *гран-па* (большой танец). Так называют отдельные номера балета. А красивым итальянским словом *адажио*, обозначающим темп движения музыки, в балете называют медленный лирический танец главных героев.



*Джульетта* — Г. Уланова,  
*Ромео* — Ю. Жданов



*Германн* — Н. Цискаридзе

Основными типами танца в балетном спектакле являются *классический* и *характерный*. Характерные танцы включают в себя движения, распространенные в народной и бытовой культуре. Классический танец – более условный, богатый образной символикой, его особенность и в том, что исполняется он на пуантах.

Режиссером балетного спектакля является *балетмейстер* (от нем. – Balletmeister), который разрабатывает общую драматургию спектакля, продумывает «рисунок» танца, жесты и пластические решения образов.

Важная роль в балетном спектакле принадлежит *дирижеру* симфонического оркестра. Главное в его работе – умение воплотить замысел композитора, раскрыть стиль произведения, соединив их с идеей балетмейстера-постановщика, индивидуальностью танцоров-солистов и мастерством кордебалета, исполняющего массовые танцевальные сцены.

Современный балетный спектакль во многом отличается от классического. Он может включать в себя ритмопластические танцы, пантомиму, элементы акробатики, светозвуковые эффекты, оригинальные декорации и костюмы и даже пение (хоры). Этого требует новый музыкальный язык современного балета.



Неторопливо, нежно



Сцена из балета П. Чайковского «Спящая красавица»



Взволнованно



На репетиции

Золушка – Н. Дудинская  
Принц – К. Сергеев



- Спойте знакомые вам мелодии из балетов русских композиторов.
- Найдите пластические движения, соответствующие музыкальным образам различных персонажей балета.
- Какие литературные жанры (произведения) лежат в основе либретто этих балетов?
- Запишите в «Творческую тетрадь» названия знакомых вам балетов, фамилии известных артистов и балетмейстеров.

## Балет «Ярославна»

### Вступление. «Стон Русской Земли»

Великие произведения искусства, рожденные в далекие времена, современны и сегодня. Их создатели так глубоко проникли в тайны мира и человеческих отношений, что и мы – их потомки – можем найти в них ответы на волнующие нас вопросы. Одним из таких произведений является «Слово о полку Игореве», о котором известный литературовед Д. Лихачев писал: «Каждая эпоха находит в нем новое и свое. Это предназначение подлинных произведений искусства: они говорят новое новому, и они всегда современны».

События XII в., уже знакомые вам по опере А. Бородина «Князь Игорь», легли в основу балета «Ярославна» («Хореографические размышления в трех действиях по мотивам «Слова о полку Игореве»).

Музыку балета сочинил композитор из Санкт-Петербурга **Борис Иванович Тищенко** (р. 1939). Название балета не случайно. Образ



Ярославны – это символ Родины-матери, святой веры, самоотверженности, верности. Музыка балета созвучна древнерусскому искусству и поэтическому повествованию «Слова».

Действие открывается небольшим оркестровым вступлением. Негромко и одиноко звучит голос пастушьей свирели (флейты-пикколо). Интонации этого напева напоминают протяжную русскую народную песню. Пение малой флейты создает атмосферу глубокой старины, вызывая представление об одном из древнейших предков нынешних духовых инструментов – звучащем тростнике.

После вступления звучит мужской хор «Стон Русской земли».

Мужской и женский хоры, введенные в партитуру балета, поют подлинный текст «Слова о полку Игореве». Музыка звучит, как неторопливое эпическое повествование, за которым встает образ древнего летописца. Хоры комментируют происходящее, исполняя текст «от автора» (как в древнегреческой драме). Они играют важную роль в драматургии действия: звучат в кульминационных моментах балета, подчеркивая различные эмоциональные состояния его героев, сопровождая пантомимические монологи и диалоги персонажей произведения.

- Спойте мелодию вступления к балету «Ярославна» и послушайте его, проследив за развитием главной темы по нотной записи.

Очень сдержанно



- Какие черты протяжной народной песни слышны в главном напеве вступления? Можно ли сказать, что прием скольжения звуков флейты роднит этот инструментальный напев со звучанием человеческого голоса?
- Голоса каких деревянных духовых инструментов присоединяются к звучанию малой флейты? С каким символом древнерусской церковной музыки связано число голосов во вступлении – три?
- Спойте главную тему хора «Стон Русской земли» и послушайте его. Какие черты роднят его со старинными церковными напевами? Какие выразительные средства придают звучанию хора суровый, сдержанный, строгий, трагический оттенок?
- Какие образы балета раскрывает музыка вступления и хора «Стон Русской земли»?

Медленно



Сто - на - ти Рус-ской зем - ли...

## «Первая битва с половцами»

Музыка балета с большой выразительной силой не только передает образы поэмы, но и рисует картины сражений. Живописная батальная сцена балета «Первая битва с половцами» насыщена грозными интонациями трубных кличей, энергичных воинственных барабанных ритмов. Развитие музыки идет по нарастающей: от чередования коротких мотивов тревожного характера вначале до напряженного безостановочного движения в конце, имитирующего скачку многочисленных всадников.

Интересно, что мир кочевников показан в балете с помощью своего рода кинематографического приема — чередования статичных, неподвижных «кадров». Привычные движения восточного танца (изгибы корпуса, причудливая вязь рук) ассоциируются с разрушительной, жестокой силой, с действиями бездушного механизма. Лица половцев скрыты. Подчеркнутая ритмичность их движений сочетается с рисунком танца, построенным на прямых линиях, мгновенных перестановках, переменах. Возникает ощущение, что действуют не люди, а оборотни — непонятные, загадочные, опасные. Композитор усиливает это ощущение, гротескно заостряя образы кочевников: роли хана Кончака и половцев исполняют в балете женщины! Драматургический накал действия возрастает.

Для характеристики половцев композитор использует фон — непрерывное, равномерное гудение басов на гнусавых созвучиях. В этот фантастический фон врезаются не менее фантастические скольжения духовых инструментов — тромбона, тубы, «тихие громы» и перезвоны ударных.

Батальные фрагменты оттеняются картинами ночной степи, которые композитор воссоздает в таких сценах балета, как «Вежи половецкие» (вежи — шатры, палатки), «Идол», «Стрелы». Начальные скольжения флейты-пикколо из вступления к балету превращаются в этих живописных зарисовках в монотонно-волнообразное свистящее движение, которое воспроизводит колорит тревожных видений.



- Послушайте сцену «Первая битва с половцами». Победу или поражение подсказывает музыка этой сцены? Аргументируйте свое мнение.
- Послушайте две сцены из балета: «Вежи половецкие», «Стрелы». Какие приемы музыкальной изобразительности использует в них композитор?
- Рассмотрите необычную запись партитуры сцены «Вежи половецкие». Вслушиваясь в музыку этого фрагмента, исполните голосом на низких звуках однообразно звучащий ритм со слогами «нго-нгэ-нгу-нго» под фонограмму. Какие свойства музыки усиливает этот изобразительный прием?
- Сравните «музыкальную живопись» картин балета «Ярославна» Тищенко с «Половецкими плясками» из оперы «Князь Игорь» Бородина. В чем сходство и различие образов этой музыки, сочиненной разными композиторами?

## «Плач Ярославны». «Молитва»

«Плач Ярославны», характеризующий главную героиню, — центральный эпизод балета. Использование интонаций плача, причитания в русской народной музыке имеет давние традиции. Плачи исполнялись во время проводов в армию, на похоронах и свадебных церемониях.

- Послушайте музыку «Плача Ярославны». Какое эмоциональное состояние героини передает эта музыка?
- Какие музыкальные инструменты «поют» плач? Почему композитор подчеркивает именно песенное начало плача?
- Какой изобразительный элемент, знакомый вам по другим фрагментам балета, композитор повторяет в сцене плача? Почему?
- Сравните «Плач Ярославны» из оперы «Князь Игорь» с темой вступления к балету. Что общего между этими двумя фрагментами? (См. с. 24.)

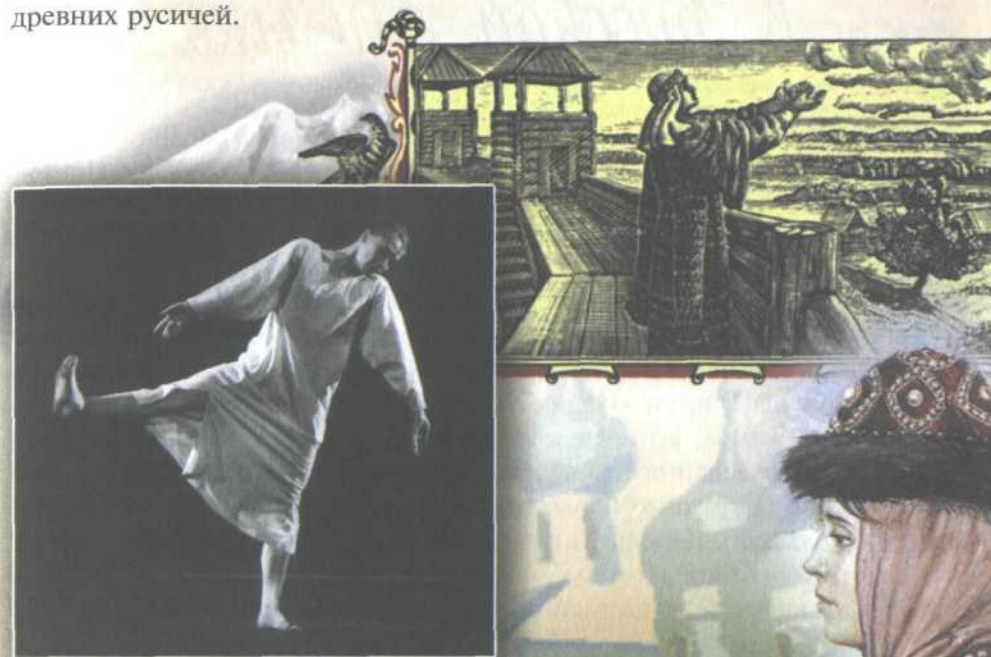


- Вспомните, в каких произведениях композиторов-классиков вы встречались с интонациями плача, жалобы, скорби, тоски.
- С каким эпизодом из оперы «Князь Игорь» А. Бородина перекликается «Плач Ярославны» из балета Б. Тищенко?
- Сопоставьте мелодии «Плача Ярославны» из балета, вступление к «Плачу Ярославны» из оперы с русскими народными плачами-причитаниями. Найдите в них интонационное и ритмическое сходство и то, чем они отличаются друг от друга.

Ярославна — Т. Статкун, Владимир — А. Евдокимов



Финальная сцена балета называется «Молитва». Этот хоровой эпизод звучит не более одной минуты, но он ставит заключительную точку в драматургии балета, определяя его основную идею. Необузданной, дикой силе кочевников противопоставлена несокрушимая сила духа древних русичей.



- Спойте мелодию хора «Молитва» и послушайте его в записи. С какими фрагментами балета перекликается эта музыка?
- Какое эмоциональное состояние передает звучание хора в «Молитве»?
- Почему композитор в финале балета обращается к жанру молитвы? В чем современность звучания этой музыки?
- Вспомните известные вам примеры хоровых произведений, написанных в жанре молитвы. Что роднит их с «Молитвой» из балета Б. Тищенко?
- Спойте песни Б. Окуджавы «Молитва» и Е. Крылатова «Будь со мною». Какие особенности жанра молитвы вы можете в них выделить.

## Героическая тема в русской музыке

Бессмертные произведения русской музыки: канты неизвестных авторов XVIII в., оперы М. Глинки, А. Бородина, кантата С. Прокофьева, так же как и сочинения современных композиторов – В. Гаврилина, В. Кикты и др., прославляют величие и красоту, мощь и силу, благородство и душевное богатство русского человека. Идея героической защиты Родины, народного патриотизма – одна из ведущих в русском искусстве. Как же она отразилась в опере?

Драматургия оперы Бородина «Князь Игорь» во многом близка драматургии оперы Глинки «Иван Сусанин». Это говорит об общих закономерностях жанра, которые свойственны и другим музыкально-сценическим произведениям (в частности, балету). И в опере Глинки, и в опере Бородина трудные периоды в жизни русского народа – война с войском польского короля Сигизмунда (в «Иване Сусанине») и битва с половцами (в «Князе Игоре») – показаны без батальных сцен – здесь нет симфонической звукописи сражений.

Глинка передал образ врага прекрасной танцевальной, рыцарственной музыкой. А Бородин, обращаясь к сюжету древнерусской истории, вместо битвы с половцами рисует сочными красками быт стана кочевников. Композиторы строят драматургию опер на контрастном сопоставлении двух противоборствующих сил.

Обе оперы звучат как эпические сказы, в которых отражаются богатырские, сильные, могучие характеры русских людей, величие и слава Отечества.

В балете Б. Тищенко усилено лирическое начало – не случайно его главной героиней становится Ярославна. А развернутые *пластические монологи*, исповеди и звучание хора, который в традициях античной трагедии как бы комментирует основную линию действия, родственны эпическому стилю повествования летописца «Слова о полку Игореве». Батальные сцены «живописуют» события и воссоздают пережитое.



- Вспомните мелодии и названия знакомых вам музыкальных произведений, в которых воплощена героическая тема, и фамилии сочинивших их композиторов. В каких из них созданы лирические, эпические или драматические образы? Сравните композицию, форму знакомых вам сочинений.
- Что дает современным композиторам, исполнителям, слушателям обращение к героическим образам и сюжетам исторического прошлого?
- Запишите в «Творческой тетради» названия художественных произведений, в которых отражены образы героических защитников Отечества прошлого и настоящего времени.
- В чем вы видите современность темы защиты Отечества?

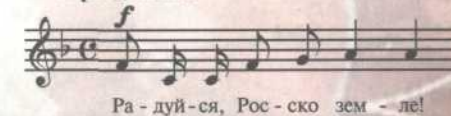
### Нежно



### Решительно, мужественно



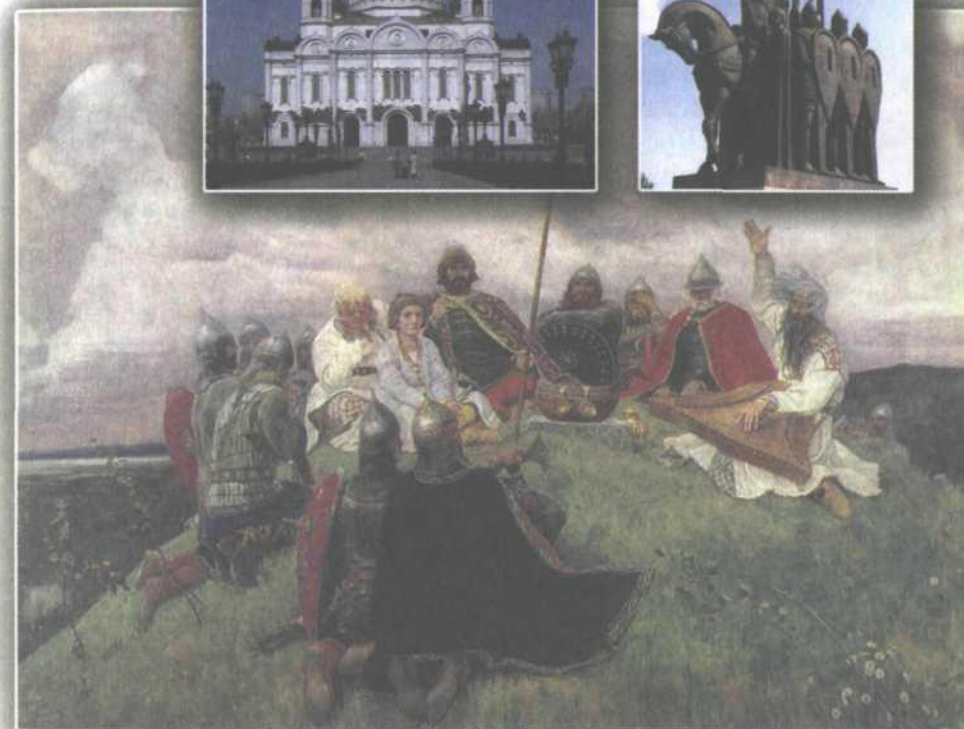
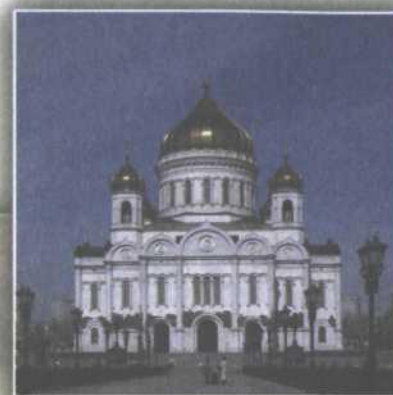
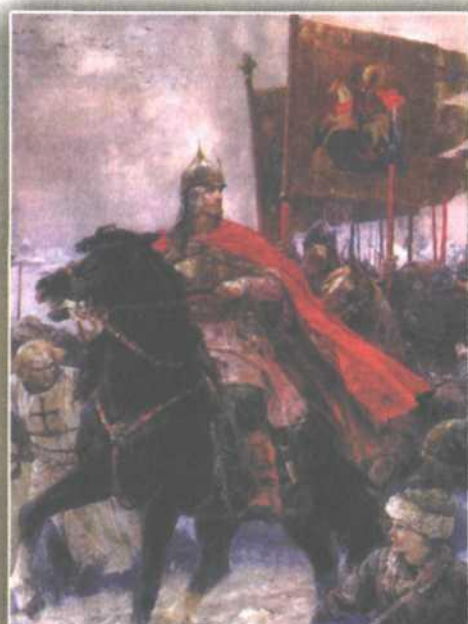
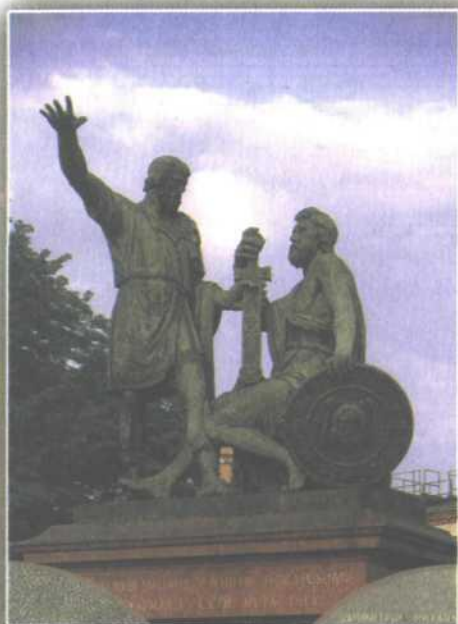
### Празднично





## Галерея героических образов

Героические образы литературных произведений, изобразительного искусства, музыки имеют много общего. Но при этом каждое из них отличается своеобразием, спецификой выразительных средств, особенностями композиции и формы.



- Рассмотрите картины русских художников. Каков их образный строй? С какими историческими событиями связаны эти художественные произведения? Какими чертами наделены защитники Отечества, изображенные на них?
- С какими знакомыми музыкальными произведениями ассоциируются картины, скульптуры, архитектурный памятник? Какими знакомыми вам музыкальными произведениями можно их озвучить? Почему?
- Проведите сравнительный анализ музыкальных сочинений и произведений изобразительного искусства. Найдите сходные и различные черты в раскрытии их образов, сопоставьте выразительные элементы языка, особенности формы и композиции.
- Запишите в «Творческую тетрадь» свои впечатления от этих произведений искусства, подберите к ним прозаический или стихотворный эпиграф из учебника по литературе.
- Как вы понимаете слова: «О поколении судят по героям, которые ему принадлежат»? Запишите свои размышления в «Творческую тетрадь».

## В музыкальном театре «Мой народ – американцы...»



*George Gershwin*

**Джордж Гершвин** (1898–1937) – создатель американской национальной классики XX в. Он сделал для американской музыки то же, что в XIX в. осуществили М. Глинка в России, Э. Григ в Норвегии, Ф. Шопен в Польше. Гершвин подарил слушателям красоту новой, неизвестной широкой публике музыки «черного» населения Америки – негритянской музыки.

Мировую известность получили сочинения Гершвина – «Равсодия в стиле блюз», симфоническая поэма «Американец в Париже», Концерт для фортепиано с оркестром, в которых он соединил классические традиции этих жанров с новым звучанием симфонического оркестра (в него были введены саксофон, банджо), и характерные приемы джазовой музыки. Этот стиль стали называть *симфоджаз*.

«Многие композиторы ходили вокруг джаза, как коты вокруг миски с горячим супом, ожидая, пока он не остынет, – писал один из исследователей творчества Гершвина, – Джорджу Гершвину удалось решить проблему. Подобно Принцу из известной сказки, он взял за руку Золушку и провозгласил ее принцессой, невзирая на бешеную злобу ее завистливых сестер...»

Чрезвычайно популярными стали многочисленные мюзиклы, песни Гершвина с их привлекательными, жизнерадостными, быстро запоминающимися мелодиями. «Колыбельная Клары» из оперы «Порги и Бесс» признана золотым хитом XX в. К ее интерпретациям, вокальным и инструментальным, обращались многие известные музыканты мира.

В темпе фокстрота



Хло - пай в такт, друг! Вый - ди к нам в круг!



Сцена из мюзикла «Американец в Париже»

Не спеша, просто



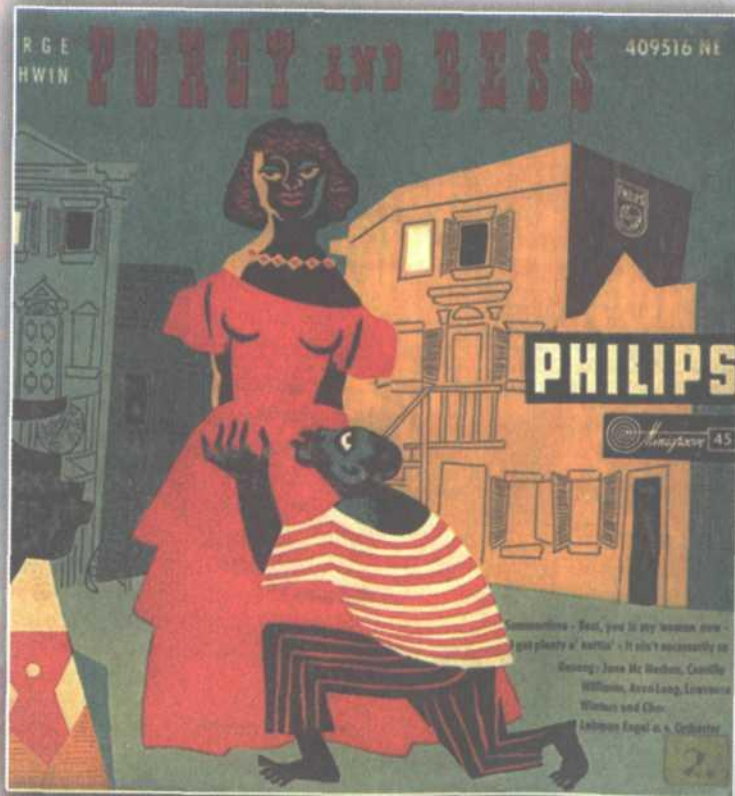
Он встре - тит - ся со мной, лю - би - мый мой,

- Спойте мелодии Гершвина. Что общего в этих музыкальных темах?
- Вспомните песни и фрагменты из мюзиклов Гершвина. Какие жанры народной негритянской музыки нашли в них свое воплощение?
- Послушайте фрагмент «Равсодии в стиле блюз». Какие черты европейской музыки и негритянского фольклора соединил Гершвин в этом сочинении?
- Объясните слово «хит» и назовите популярные хиты, которые вам нравятся.

## «Порги и Бесс» Первая американская национальная опера

Спустя почти сто лет после создания в России М. Глинкой подлинно народной драмы – оперы «Иван Сусанин» («Жизнь за царя») – Джордж Гершвин написал оперу «Порги и Бесс», первую американскую национальную оперу.

Композитор нашел героев своей оперы среди самых бесправных граждан США – негров. Он несколько месяцев провел среди беднейшего негритянского населения, живя с ним одной жизнью, изучая его быт, речь и художественное творчество. По замыслу композитора, все роли в этой опере должны были играть темнокожие исполнители, а не загримированные белые артисты. В пьесе Дюбоса и Дороти Хейуард «Порги» (Порги – имя главного героя), по которой написана опера, Гершвина привлекала идея противопоставления простых обитателей бедняцкого поселка миру людей, развращенных страстью к наживе.



Обложка грампластинки

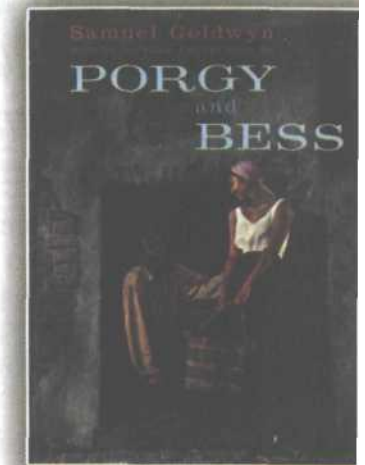
Главным принципом сценической драматургии оперы является *контраст*. Два центральных образа олицетворяют собой две стороны драматического конфликта. Это Порги – бедный калека и Спортинг Лайф – торговец наркотиками, аморальная личность. Они борются за душу простой женщины – Бесс, в которую влюблены. В финале оперы она все-таки уезжает со Спортинг Лайфом в поисках «шикарной» жизни. Однако последняя песня, в которой Порги поет о том, что он собирается искать Бесс и для этого готов пересечь на своей тележке весь континент, звучит как торжество любви и веры.

Большую роль в опере играет хор, олицетворяющий народ. Он активно участвует во всех событиях, эмоционально откликается на них – страдает, радуется, смеется, тоскует. Хоры звучат в самых важных моментах действия – в сцене пикника, в картине бури, в финале. Хоровые реплики вплетаются и в сольные номера – «Колыбельную Клары», песенку Спортинг Лайфа.

Опера начинается коротким оркестровым вступлением, очень живым, горячим (англ. – hot), полным ярких красок и острых, волнующих ритмов. Вслед за оркестром звучит фортепианный фрагмент с синкопированным ритмом, характерным для негритянского блюза. Хор подхватывает основной мотив вступления, и из него словно вырастает «Колыбельная Клары» («Summertime» – летнее время), в которой также присутствуют черты блюза, придающие ей одновременно и меланхолический, и чувственный характер.



- Послушайте вступление к опере и «Колыбельную Клары». Сравните музыкальный язык этих фрагментов. Почему композитор вводит после вступления фортепианный эпизод? Что хотел подчеркнуть этой музыкой Гершвин?
- Почему в начале оперы звучит лирическая колыбельная? Какие особенности колыбельной можно выделить в этой песне? Какие черты простого народа раскрывает в ней композитор?
- Сравните два варианта исполнения «Колыбельной Клары» из оперы «Порги и Бесс». Чем отличаются исполнительские трактовки этой музыки? Какая из них могла бы прозвучать в опере, а какая является новой исполнительской версией?



Афиша фильма-оперы  
«Порги и Бесс»

## Развитие традиций оперного спектакля

Обратившись к оперному жанру, Гершвин новаторски обогатил его, раздвинул рамки его выразительности и в то же время остался верным традициям. Это проявилось как в оркестровых, сольных номерах оперы, так и в трактовке массовых сцен. Здесь композитор, безусловно, опирался на опыт русских композиторов, которых очень ценил.

Гершвин, «подслушав» выкрики уличных торговцев (типичные для негритянского квартала восклицания), многоголосицу толпы, мастерски воплотил их в характерных ритмоинтонациях.

Следование традициям жанра проявилось у Гершвина и в использовании *интонаций негритянского фольклора*, и в классической отточенности мелодических партий, и в широком привлечении речитатива.

Образы героев оперы в каждом действии раскрываются с разных сторон. При этом Гершвин не делит своих персонажей на отрицательных и положительных. Их характеры, как это часто бывает в жизни, сотканы из различных черт, раскрываются в различных по стилистике вокальных номерах.

Во II действии оперы представлены главные герои – Порги, Бесс и Спортинг Лайф. В песне Порги «Богатство бедняка» слышатся типично блюзовые интонации (блюзовые ноты и синкопы). Интересно, что в состав аккомпанирующего оркестра Гершвин впервые в истории оперы ввел банджо – инструмент, который ассоциируется с исполнением негритянских блюзов, а также «белых» ковбойских песен.



В то же время проникновенный дуэт Порги и Бесс «Бесси, ты моя жена» выдержан в классическом оперном стиле. Мелодия дуэта, которой Гершвин был особенно доволен, раскрывает всю глубину любовных переживаний героев.



Яркой сценой является хор «Я не могу сидеть». Оживленный темп и танцевальные ритмы, ансамблевые вставки (вплетение голосов Марии, Бесс, Порги) рисуют сцену народного веселья.



- Как черты характера Порги выражаются в музыке? В чем особенности мелодии, ритма, лада песни «Богатство бедняка», рисующей облик Порги?
- Какими чувствами наполнена музыка дуэта Порги и Бесс? Что сближает его с дуэтами из знакомых вам классических опер? К какой сфере музыки – серьезной или легкой – можно отнести эти дуэты?

Следующей звучит песенка Спортинг Лайфа «Это совсем не обязательно так». Спортинг Лайф — циник, негодяй, но с обаятельной, шегольской внешностью, сумевший соблазнить Бесс. Его песенка игрива и незамысловата. В ней он издевается над религиозными чувствами прихожан общины. «Всё, что я вам проповедую, и всё, о чём говорит Библия, — всё это необязательно, так и есть на самом деле». В музыкальную ткань этого номера вплетены выкрики толпы, контрастирующие с красивой мелодичной средней частью и кодой, завершающейся словами «вовсе не, вовсе не».

Развернутые вокальные мелодии чередуются с речитативными вставками, полифоническим переплетением голосов поющих в любовном дуэте Порги и Бесс «Я люблю тебя, Порги», проникнутом нежным лиризмом.

Слушателей не оставляет равнодушными вторая песня Спортинг Лайфа «Пароход, отправляющийся в Нью-Йорк». Она насыщена оболстительными интонациями, ритмами размеренного неторопливого движения. Герой любит себя, явно подчеркивая свое превосходство над другими. Это яркий пример конфликтного развития драматургии характера одного из действующих лиц.

Весело, с юмором

Про - сти - те мне дер-зость мо - ю,  
о Биб - ли - и я вам спо - ю...

- Какой музыкой обрисован соперник Порги? Почему хор (народ) подхватывает мотив его насмешливой (богохульной) песенки «Это совсем не обязательно так»? Какими музыкальными средствами подчеркивает композитор отрицательные качества личности этого персонажа?
- Какую выразительную функцию выполняют хоровые номера оперы? В чем особенности интонирования мелодий участниками хора?

Центральными драматургическими моментами III действия можно считать две арии Порги и финальный хор народа.

Ария Порги «О, Бесс, где моя Бесс» темпераментна, эмоциональна, поражает глубиной переживания, в ней с особой силой чувствуется горечь от утраты Бесс. Музыка проникнута глубоким чувством нежности и любви к героине оперы.

Финальные ария Порги и хор «О, Господи, я на своем пути...» почти оптимистичны. Когда Порги с наивной серьезностью осведомляется о том, где находится Нью-Йорк, и выражает немедленную готов-

ность «проползти» на своей запряженной козой тележке тысячу километров, отделяющих его от Бесс, слушатели поражаются мужеству и оптимизму этого человека. В мелодике замечательного хора явно чувствуются интонации духовного гимна, которым собравшиеся провожают Порги.

Опера «Порги и Бесс» стала национальным достоянием Америки и вошла в сокровищницу мировой музыкальной культуры. Особенности негритянского фольклора, джазовую стилистику Гершвин сумел преломить в традиционные для оперного жанра формы. Они засверкали новыми красками, раскрывая по законам музыкального театра драму жизни простых людей из негритянского поселка.



- Послушайте арии Порги из III действия оперы. Какими особенностями музыкального языка композитор подчеркивает свое отношение к этому персонажу? Какие чувства вызывает у вас эта музыка?
- Сформулируйте основную идею оперы «Порги и Бесс». Вспомните оперы других композиторов, в которых утверждаются те же нравственные ценности.
- Сравните два образных мира опер «Иван Сусанин» М. Глинки и «Порги и Бесс» Дж. Гершвина. Найдите общие и различные черты в воплощении оперных образов. Запишите свои наблюдения в «Творческую тетрадь».
- Сопоставьте современные интерпретации основных фрагментов оперы. Какие из них наиболее точно передают характеры ее персонажей?
- В каких инструментальных версиях фрагментов оперы вы услышали особенности джазового интонирования?

# Опера «Кармен»

## Самая популярная опера в мире



Ж. Бизе

Опера «Кармен» знаменитого французского композитора XIX в. **Жоржа Бизе** (1838–1875) входит в золотой фонд оперной классики. В основу ее сюжета положена одноименная новелла Проспера Мериме, в которой правдиво рассказывается история любви и гибели ее главных героев, людей из народа, — солдата Хозе и цыганки Кармен. Конфликт между свободолобием красавицы Кармен и ревнивой страстностью Хозе приводит к трагической развязке. Бизе своей музыкой возвысил героев, обобщил основной конфликт и поднял его до глубокой человеческой драмы. «Кармен» не только вершина в творчестве Бизе, но и вершина мирового оперного искусства.

События в опере развиваются на фоне испанской жизни, полной ярких красок, на улицах и площадях, заполненных народом. Характер сочинения Бизе определило чувство влюбленности в жизнь, пронизывающее народные сцены. «Кармен», — считал французский писатель Ромен Роллан, — вся жизнь, вся свет без теней, без недосказанности». Этим прочтение сюжета Бизе отличается от новеллы Мериме, где господствуют мрачные тона.

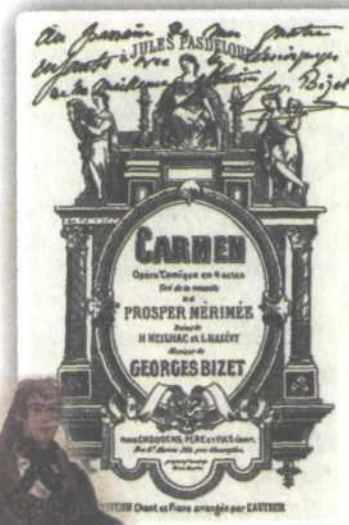
Бизе стремился как можно точнее воспроизвести колорит испанской народной музыки. Используя интонации и ритмы подлинно народных мелодий, он подвергает их творческой переработке. Оркестр в опере не только усиливает красоту вокальных партий, но часто «говорит» за действующих лиц. Оркестровые эпизоды оперы рисуют живописные картины природы, передают характер и дух испанского народа.

В опере четыре действия. Открывается она *увертюрой*, в которой в контрастном сопоставлении перед слушателями возникают основные образы оперы вплоть до короткой, полной трагической напряженности мелодии (темы роковой страсти Кармен), которая будет развиваться на протяжении всей оперы вместе с трагической судьбой героини.

Выразительно, со всей силой



8<sup>16</sup>



Программа  
и афиша  
оперы  
«Кармен»



В темпе марша



- Спойте основные темы увертюры. Каким героям оперы, по вашему мнению, они могут принадлежать? Какая из тем увертюры звучит трагически? В чем ее интонационные особенности?
- Послушайте увертюру к опере «Кармен». Сколько контрастных разделов можно услышать в этой музыке? Звучанием каких групп инструментов симфонического оркестра композитор подчеркивает конфликт сюжета?
- Музыкальной характеристики какого персонажа — Кармен, Хозе, Эскамильо — нет в увертюре? Почему?
- Продолжите эмоциональный словарь, характеризующий образный строй увертюры: праздник — трагедия; радость — страдание...
- Увертюра к опере «Кармен» часто исполняется в программах симфонических концертов как самостоятельный номер. Как вы думаете, почему?
- Запишите в «Творческую тетрадь» названия опер, с увертюрами и вступлениями к которым вы знакомы. Как разные композиторы передают в них главную идею оперных спектаклей?

## Образ Кармен

Одним из достижений Бизе является *непрерывное симфоническое развитие*. Три самые яркие темы-характеристики главных героев: тема роковой страсти Кармен, тема любви Хозе и тема тореадора Эскамильо – узнаются слушателями всегда. Используя бытовые жанры музыки – песню, танец, марш, Бизе сделал оперу доходчивой и любимой слушателями.

Кармен в опере стала воплощением вольнолюбия и женского обаяния. В I действии она появляется на фоне красочной картины испанского города Севильи, в окружении солдат, кавалеров, работниц фабрики. Бизе мастерски передает огненный темперамент цыганки, ее неукротимый нрав, красоту и задор. Вокальная партия Кармен насыщена интонациями и ритмами народных испанских песен и танцев.

Выходу Кармен предшествует звучание оркестра. Тема роковой страсти, в которой по сравнению с увертюрой изменены темп и ритм, приковывает внимание слушателей. Музыкальная характеристика свобододобивой Кармен – *хабанера* – содержит ритмы этого народного танца. В ней главная героиня излагает свою жизненную позицию: «Любовь свободна, мир чаруя, законов всех она сильнее». В конце сцены Кармен бросает цветок Хозе, молодому солдату, тем самым признавая его своим избранником.

*Сегидилья* – еще одна музыкальная характеристика Кармен, которая раскрывает страстность главной героини оперы. Музыка эта также пронизана интонациями испанского фольклора: танцевальный ритм песни, гитарный аккомпанемент, красочные ладовые перемены (минор – мажор).

Как океан меняет цвет,  
Когда в нагроможденной туче  
Вдруг полыхнет мигнувший свет, –  
Так сердце под грозой певучей  
Меняет строй, боясь вздохнуть,  
И кровь бросается в ланиты,  
И слезы счастья душат грудь  
Перед явленьем Карменситы.

А. Блок

III действие оперы открывает оркестровое вступление. Безмятежный, спокойный характер поэтического ноктюрна, его прекрасная задумчивая мелодия (флейте и кларнету аккомпанирует арфа) создают живописный образ природы, который выступает контрастом к последующим событиям.



Кармен – Е. Образцова

В этом действии появляется еще одна характеристика Кармен. В сцене гадания («Уж если карты мне ответ неверный дали») карты предвещают ей и ее возлюбленному смерть. В речитативе Кармен большое значение приобретает мотив роковой страсти.

Действие в IV акте вновь происходит на площади в Севилье. Здесь наступает развязка драмы. Кармен, желая остаться свободной и независимой, стремится к мужественному тореадору Эскамильо. Хозе не может простить измены возлюбленной и убивает ее. Сцена объяснения Хозе и Кармен происходит на фоне праздничной музыки, сопровождающей захватывающее зрелище боя быков – корриду. Это усиливает трагизм происходящего.

Подвижно, легко



Близ ба - сти - о - на в Се - ви - лье...

Подвижно



У люб - ви, как у пташ - ки, крыль - я - е - е нель - зя ни - как пой - мить.

- Спойте темы двух музыкальных характеристик Кармен – хабанера и сегидильи. Послушайте эти фрагменты оперы в записи. Какие знакомые музыкальные темы вы услышали в этих песнях-танцах? Охарактеризуйте их музыкальный язык. Исполните ритмический аккомпанемент хабанера и сегидильи под фонограмму.
- Дайте словесное описание музыкального образа Кармен. Запишите свои эмоциональные впечатления от встречи с Кармен в «Творческую тетрадь».
- Прочитайте стихотворение А. Блока, которое он посвятил сцене выхода Кармен. Сравните ваши впечатления с мнением поэта.

## Образы Хозе и Эскамильо

Если в музыкальной характеристике Кармен, как уже было сказано, преобладают *танцевальные* жанры (хабанера, сегидилья), то в обрисовке образа бесстрашного и удачливого тореадора Эскамильо – *маршевая* музыка, а влюбленного Хозе – *песенная*.

В I действии основной характеристикой простого солдата Хозе является незатейливая песенка. Эта же мелодия звучит в оркестровом антракте ко II действию в виде вариаций. В основе их развития – запоминающаяся начальная интонация, переменный лад, повторяющийся пунктирный ритм.

### Неторопливо



Далее в вокальной партии Хозе композитор усиливает жанровые особенности романсовой лирики. Знаменитая ария с цветком из II действия отличается широкой песенностью, напряженностью эмоций. Прозрачная фактура оркестра (деревянные духовые, арфа), синкопированный покачивающийся ритм сопровождают арию Хозе. Лиризм его образа противопоставляется песенно-танцевальной стихии Кармен.

### С чувством



Ви-дишь, как свя-то со-хра-ня-ю цве-ток...

В IV действии в заключительном объяснении главных героев в партии Хозе появляются напряженные звучности, которые сочетаются с мелодически-распевными фразами.

Блестящий торжественный марш-шествие (см. с.49), который открывает увертюру к опере, является характеристикой тореадора Эскамильо. Он звучит и в IV действии, передавая ликование народа, собравшегося на корриду (бой быков). На фоне этой музыки разыгрывается конфликт между Кармен и Хозе, что усилит драматизм и трагичность финала.

- Спойте главные темы Хозе. Передайте в своем исполнении особенности музыкального языка этих мелодий.
- Послушайте три музыкальных фрагмента, связанные с образом Хозе. Сравните эти музыкальные портреты героя оперы между собой. В чем их сходство и чем они отличаются друг от друга?

### Сильно и очень ритмично



Тост, дру-зья, ваш я при-ни-ма-ю...

### Легко, с самодовольством



То-ре-а-дор, сме-ле-е! То-ре-а-дор! То-ре-а-дор!



Хозе – В. Пьявко,  
Кармен – И. Архипова



- Послушайте вступление (антракт) к III действию оперы. Спойте главную мелодию. Какие черты жанра ноктюрна вы слышите в этой музыке?
- Послушайте *речитатив* и *ариозо* Кармен из III действия. Какая знакомая вам тема оперы появляется в речитативе? Каким образом композитор достигает трагического звучания ариозо?
- Послушайте заключительный фрагмент IV действия оперы. Какими средствами композитор достигает драматического накала чувств?
- Прочитайте новеллу П. Мериме «Кармен». Чем отличаются образные характеристики главных героев в литературном и музыкальном произведениях? Запишите ответ в «Творческую тетрадь».
- Спойте темы тореадора Эскамильо, подчеркните ритмическим сопровождением их энергично-торжественный характер.
- Послушайте фрагменты оперы, характеризующие Эскамильо. Как вы думаете, какие из них звучат в начале оперы, а какие – в середине и в финале?